



Unione Europea



Italiadomani
PIANO NAZIONALE DI RIPRESA E RESILIENZA

Coesione
Napoli

COMUNE DI NAPOLI



I PROGETTISTI

S.IN.T.E.C. s.r.l.



S.IN.T.E.C. S.R.L.
SOCIETA' DI INGEGNERIA PER IL TERRITORIO EDILE E CIVILE
Tel e Fax: 081.5263349

Via Oriani n.2, Pozzuoli (NA)80078 - P.IVA.0778920636



Amm. Ing. Rodolfo Fisciano

Mandante

Ing. Luigi Passante



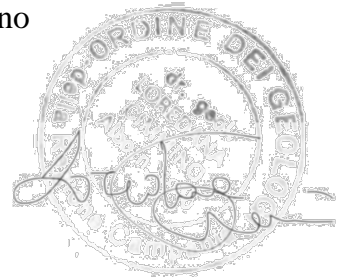
Mandante

Ing. Massimo Di Palma



Mandante

Geol. Loredana Cimmino



Mandante

Ing. Francesca Rosaria Fele



Riqualficazione funzionale e messa in
sicurezza del 21° Circolo Didattico
scuola dell'infanzia "Marco Aurelio"
C.U.P. : **B68I22000170006**

PROGETTO ESECUTIVO

IL RESPONSABILE DEL PROCEDIMENTO

Ing. Giulio Davini

ELABORATO N.

TITOLO ELABORATO

SCALA

ESD_GMAR

Giudizio Motivato di Accettabilità
dei Risultati

REVISIONE



OGGETTO: RIQUALIFICAZIONE FUNZIONALE E MESSA IN SICUREZZA DEL 21°
CIRCOLO DIDATTICO SCUOLA DELL'INFANZIA "MARCO AURELIO"

C.U.P. : B68I22000170006

PROGETTO ESECUTIVO

GIUDIZIO MOTIVATO DI ACCETTABILITÀ DEI RISULTATI

Sommario

1. PREMESSA.....	3
2. NORMATIVA DI RIFERIMENTO.....	4
3. DESCRIZIONE E INQUADRAMENTO DELLA COSTRUZIONE	5
3.1 Dati geometrici e strutturali.....	6
4. MODELLAZIONE DELLA STRUTTURA E METODI DI ANALISI ADOTTATI	8
4.1. Codice di calcolo impiegato	8
4.2. Sintesi delle funzionalità generali	8
4.3. Sistemi di riferimento	9
4.3.1. Riferimento globale.....	9
4.3.2. Riferimento locale per travi	9
4.3.3. Riferimento locale per pareti	10
5. GIUDIZIO MOTIVATO DI ACCETTABILITÀ DEI RISULTATI	12

1. PREMESSA

La presente relazione si pone l'obiettivo di definire le opere architettoniche relative all'intervento di "RIQUALIFICAZIONE FUNZIONALE E MESSA IN SICUREZZA DEL 21° CIRCOLO DIDATTICO SCUOLA DELL'INFANZIA "MARCO AURELIO". L'edificio oggetto di intervento, che ospita il 21° Circolo Scuola dell'Infanzia "Marco Aurelio" ricade in "Municipalità 9 – Soccavo" ed è sito in Napoli alla via Marco Aurelio n° 93. I lavori da eseguire prevedono principalmente i seguenti interventi:

- Opere di miglioramento sismico ed isolamento-impermeabilizzazione delle coperture dei corpi esagonali, tramite realizzazione di nuova copertura con soletta in calcestruzzo e lamiera grecata;
- Abbattimento e ricostruzione dei corridoi di collegamento tra il corpo centrale e i corpi esagonali e realizzazione di giunti sismici, adeguamento dell'altezza interna e nuova configurazione di uscita di emergenza, come da grafici di progetto;
- Opere di miglioramento sismico di alcuni telai strutturali del corpo A, tramite ringrosso dei pilastri strutturali esistenti;
- Rimozione delle lastre di marmo e arrotondamento degli spigoli interni delle aule, al fine di rendere gli ambienti più sicuri per i bambini;
- Sostituzione degli infissi esterni con adeguamento delle altezze dei parapetti che allo stato dei luoghi risultano inferiori ad 1.00 m, prevedendo sottoluce non apribili al di sotto delle ante scorrevoli apribili;
- Opere impiantistiche: installazione di split con pompa di calore/chiller, sostituzione di caldaia esistente con caldaia a condensazione e radiatori esistenti con radiatori in alluminio, sostituzione di boiler elettrici con collettori solari ed accumulo (integrazione con caldaia); nuovo impianto di ricambio d'aria; installazione di impianto fotovoltaico; sostituzione lampade esistenti con lampade LED; nuovo impianto idrico-sanitario.
- Posa in opera di nuovo controsoffitto modulare per passaggio impianti nel corridoio distributivo e nel refettorio;
- Riorganizzazione dei servizi igienici degli alunni con incremento del numero di vasi e lavabi;
- Realizzazione di nuovo servizio igienico per disabili;
- Tinteggiatura.

2. NORMATIVA DI RIFERIMENTO

La normativa vigente di riferimento per gli edifici esistenti è la seguente:

- Decreto Ministeriale 14/01/2008 – “Norme tecniche per le Costruzioni”;
- Circolare n. 617 del 02/02/2009 – “Istruzioni per l'applicazione delle Norme Tecniche per le Costruzioni di cui al D.M. 14/01/2008 – NTC08”;
- Decreto Ministeriale 17/01/2018 – Aggiornamento delle “Norme tecniche per le Costruzioni NTC18”;
- Circolare del 21/01/2019 – “Istruzioni per l'applicazione dell’aggiornamento delle Norme Tecniche per le Costruzioni di cui al D.M. 17/01/2018 – NTC18”.
- Linee Guida per la valutazione e riduzione del rischio sismico del patrimonio culturale – allineamento alle nuove Norme Tecniche per le costruzioni;
- D.P.R. 380/2001 s.m.i. "Testo unico delle disposizioni legislative e regolamentari in materia edilizia”;
- D.P.R. 207/2010 s.m.i. per la parte non abrogata;
- D.lgs 18 aprile 2016, n. 50 "Codice dei contratti pubblici" e s.m.i.;
- D.P.R. 18 aprile 1994, n. 383 - Regolamento recante disciplina dei procedimenti di localizzazione delle opere di interesse statale;
- D. Lgs. 09/04/2008 n. 81 "Attuazione dell'articolo 1 della legge 3 agosto 2007, n. 123, in materia di tutela della salute e della sicurezza nei luoghi di lavoro”;
- D.Lgs. 42/2004 s.m.i. "Codice dei beni culturali e del paesaggio, ai sensi dell'articolo 1 O della legge 6 luglio 2002, n. 137”;
- Linee Guida ANAC N°1 - Indirizzi generali sull'affidamento dei servizi attinenti all'architettura e all'ingegneria.
- Norme relative alla verifica della vulnerabilità sismica e valutazione della sicurezza strutturale
- D.Lgs. 152/2006 e s.m.i. - Decreto legislativo 3 aprile 2006, n. 152 Norme in materia ambientale;
- Legge 77/2009 s.m.i.;
- D.P.C.M. 09/02/2011 Valutazione e riduzione del rischio sismico del patrimonio culturale, con riferimento alle Norme Tecniche per le costruzioni di cui al D.M. 14/01/2008;
- Regolamento Regionale Lazio 13 luglio 2016 n. 14 "Regolamento regionale per lo snellimento e la semplificazione delle procedure per l'esercizio delle funzioni regionali in materia di prevenzione del rischio sismico e di repressione delle violazioni della normativa sismica”.
- O.P.C.M. 3274 del 20/03/2003 s.m.i.;
- O.P.C.M. 3431 del 03/05/2005 s.m.i.;
- D.P.C.M. del 21/10/2003 Presidenza del Consiglio dei ministri Dipartimento della Protezione Civile.

3. DESCRIZIONE E INQUADRAMENTO DELLA COSTRUZIONE

A seguito dell'incarico conferito dal Comune di Napoli si è proceduto alla progettazione degli interventi di adeguamento sismico dell'Edificio scolastico "Marco Aurelio" ubicato in via Marco Aurelio, 93, in Soccavo (NA), in Soccavo (NA).



Foto 1 – Localizzazione dell'edificio

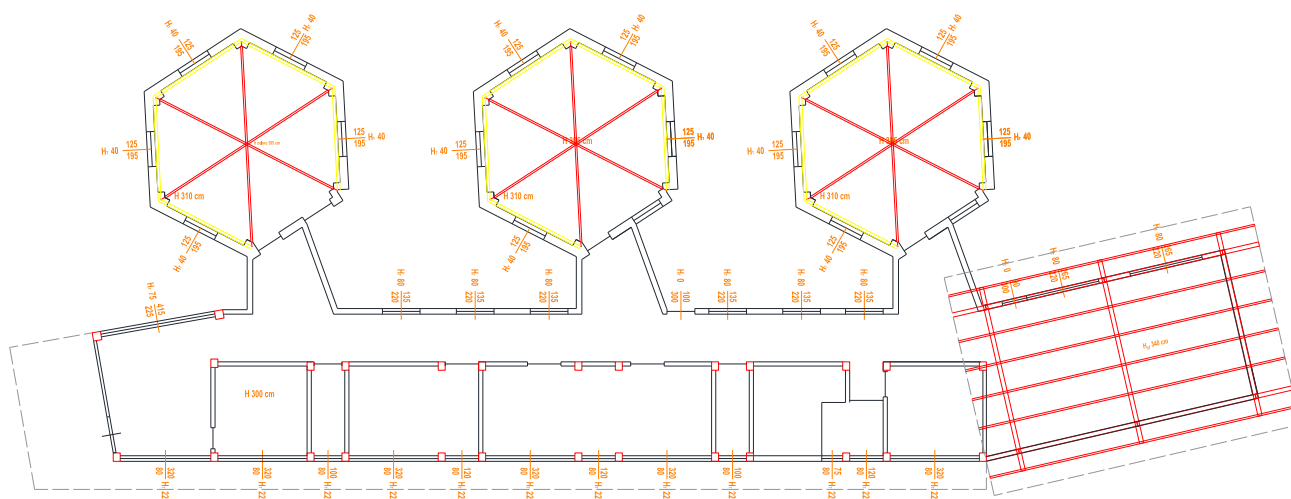
Il fabbricato in questione è un edificio scolastico costituito da un unico corpo di fabbrica, caratterizzato da diverse tipologie costruttive di strutture. La struttura portante principale è costituita da travi e pilastri in c.a. (CORPO A), mentre quella delle aule è costituita da pilastri e travi in acciaio (CORPI B e C); gli orizzontamenti sono costituiti da solai latero-cementizi nel Corpo A, coperture in legno lamellare nel Corpo B e solaio sandwich in lamiera grecata nel Corpo C. L'edificio presenta uno schema planimetrico a pianta irregolare, la cui superficie del singolo livello è di circa 330 mq. Si riporta nell'immagine che segue, la suddivisione in corpi della scuola:



La scuola è costituita da un unico livello fuori terra, caratterizzato da un'altezza interna media di circa 3,50 m.

3.1 Dati geometrici e strutturali

Il rilievo geometrico e strutturale è stato effettuato in sito tramite distanziometro laser, si riporta di seguito lo schema planimetrico di rilievo degli spazi:



Come anticipato ad inizio capitolo, la struttura si sviluppa su un unico livello ed è suddivisibile, per le diverse tecnologie costruttive che la compongono, in tre diversi corpi:

- Il primo, quello principale per estensione (Corpo A), caratterizzato da una struttura portante costituita da telai monodirezionali in calcestruzzo armato con pilastri avente sezioni 30x25 e 30x30 cm e travi a spessore. Il solaio, in latero-cemento classico, ha un'altezza strutturale di 25 cm e risulta essere ordito lungo la luce corta del corpo di fabbrica.

Oggetto: Riqualificazione funzionale e messa in sicurezza del 21° circolo didattico scuola dell'infanzia "Marco Aurelio"

- Il secondo (Corpo B), caratterizzato da tre aule esagonali collegate al corpo in c.a. attraverso un corridoio avente altezza interna inferiore. Tali corpi di fabbrica sono costituiti da pilastri e travi in acciaio su cui insiste una copertura in legno spiovente avente altezza di colmo pari a 3,95 m e un'altezza minima di 3,10 m.
- Il terzo ed ultimo corpo (Corpo C) riguarda un'aula posta nella parte terminale del corpo A ed è costituito da una struttura intelaiata in acciaio i cui collegamenti sono costituiti da squadrette e flange bullonate; la copertura di tale corpo è costituito da un solaio sandwich in lamiera grecata.

4. MODELLAZIONE DELLA STRUTTURA E METODI DI ANALISI ADOTTATI

4.1. Codice di calcolo impiegato

Nome del Software	EdiLus
Caratteristiche del Software	Software per il calcolo di strutture agli elementi finiti per Windows
Produzione e Distribuzione	ACCA software S.p.A. Via Michelangelo Cianciulli83048 Montella (AV) Tel. 0827/69504 r.a. - Fax 0827/601235 E-mail: info@acca.it - Internet: www.acca.it

4.2. Sintesi delle funzionalità generali

Il pacchetto consente di modellare la struttura, di effettuare il dimensionamento e le verifiche di tutti gli elementi strutturali e di generare gli elaborati grafici esecutivi.

È una procedura integrata dotata di tutte le funzionalità necessarie per consentire il calcolo completo di una struttura mediante il metodo degli elementi finiti (FEM); la modellazione della struttura è realizzata tramite elementi Beam (travi e pilastri) e Shell (platee, pareti, solette, setti, travi-parete).

L'input della struttura avviene per oggetti (travi, pilastri, solai, solette, pareti, etc.) in un ambiente grafico integrato; il modello di calcolo agli elementi finiti, che può essere visualizzato in qualsiasi momento in una apposita finestra, viene generato dinamicamente dal software.

Apposite funzioni consentono la creazione e la manutenzione di archivi Sezioni, Materiali e Carichi; tali archivi sono generali, nel senso che sono creati una tantum e sono pronti per ogni calcolo, potendoli comunque integrare/modificare in ogni momento.

L'utente non può modificare il codice ma soltanto eseguire delle scelte come:

- Definire i vincoli di estremità per ciascuna asta (vincoli interni) e gli eventuali vincoli nei nodi (vincoli esterni);
- Modificare i parametri necessari alla definizione dell'azione sismica;
- Definire condizioni di carico;
- Definire gli impalcati come rigidi o meno.

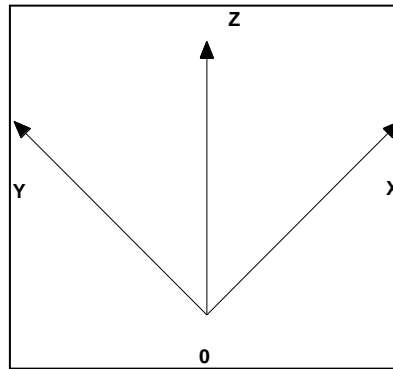
Il calcolo si basa sul solutore agli elementi finiti MICROSAP prodotto dalla società TESYS srl. La scelta di tale codice è motivata dall'elevata affidabilità dimostrata e dall'ampia documentazione a disposizione, dalla quale risulta la sostanziale uniformità dei risultati ottenuti su strutture standard con i risultati internazionalmente accettati ed utilizzati come riferimento.

Tutti i risultati del calcolo sono forniti, oltre che in formato numerico, anche in formato grafico permettendo così di evidenziare agevolmente eventuali incongruenze.

Il programma consente la stampa di tutti i dati di input, dei dati del modello strutturale utilizzato, dei risultati del calcolo e delle verifiche dei diagrammi delle sollecitazioni e delle deformate.

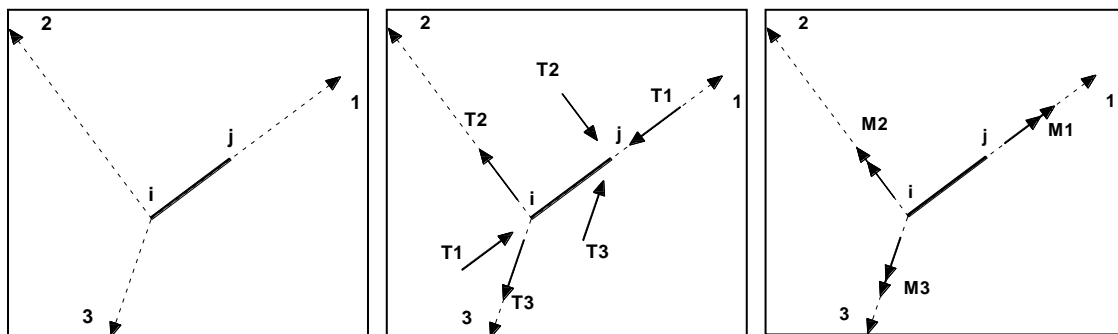
4.3. Sistemi di riferimento

4.3.1. Riferimento globale



Il sistema di riferimento globale, rispetto al quale va riferita l'intera struttura, è costituito da una terna di assi cartesiani sinistrorsa O, X, Y, Z (X, Y, e Z sono disposti e orientati rispettivamente secondo il pollice, l'indice ed il medio della mano destra, una volta posizionati questi ultimi a 90° tra loro).

4.3.2. Riferimento locale per travi



L'elemento Trave è un classico elemento strutturale in grado di ricevere Carichi distribuiti e Carichi Nodali applicati ai due nodi di estremità; per effetto di tali carichi nascono, negli estremi, sollecitazioni di taglio, sforzo normale, momenti flettenti e torcenti.

Definiti i e j i nodi iniziale e finale della Trave, viene individuato un sistema di assi cartesiani 1-2-3 locale all'elemento, con origine nel Nodo i così composto:

- Asse 1 orientato dal nodo i al nodo j;
- Assi 2 e 3 appartenenti alla sezione dell'elemento e coincidenti con gli assi principali d'inerzia della sezione stessa.

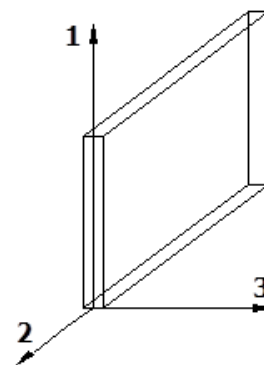
Le sollecitazioni verranno fornite in riferimento a tale sistema di riferimento:

- Sollecitazione di Trazione o Compressione T1 (agente nella direzione i-j);
- Sollecitazioni taglienti T2 e T3, agenti nei due piani 1-2 e 1-3, rispettivamente secondo l'asse 2 e l'asse 3;
- Sollecitazioni che inducono flessione nei piani 1-3 e 1-2 (M2 e M3);
- Sollecitazione torcente M1.

4.3.3. Riferimento locale per pareti

Una parete è costituita da una sequenza di setti; ciascun setto è caratterizzato da un sistema di riferimento locale 1-2-3 così individuato:

- asse 1, coincidente con l'asse globale Z;
- asse 2, parallelo e discorde alla linea d'asse della traccia del setto in pianta;
- asse 3, ortogonale al piano della parete, che completa la terna levogira.



Su ciascun setto l'utente ha la possibilità di applicare uno o più carichi uniformemente distribuiti comunque orientati nello spazio; le componenti di tali carichi possono essere fornite, a discrezione dell'utente, rispetto al riferimento globale X,Y,Z oppure rispetto al riferimento locale 1,2,3 appena definito.

Si rende necessario, a questo punto, meglio precisare le modalità con cui EdiLus restituisce i risultati di calcolo.

Nel modello di calcolo agli elementi finiti ciascun setto è discretizzato in una serie di elementi tipo "shell" interconnessi; il solutore agli elementi finiti integrato nel programma EdiLus, definisce un riferimento locale per ciascun elemento shell e restituisce i valori delle tensioni esclusivamente rispetto a tali riferimenti.

Il software EdiLus provvede ad omogeneizzare tutti i valori riferendoli alla terna 1-2-3. Tale operazione consente, in fase di input, di ridurre al minimo gli errori dovuti alla complessità d'immissione dei dati stessi ed allo stesso tempo di restituire all'utente dei risultati facilmente interpretabili.

Tutti i dati cioè, sia in fase di input che in fase di output, sono organizzati secondo un criterio razionale vicino al modo di operare del tecnico e svincolato dal procedimento seguito dall'elaboratore elettronico.

In tal modo ad esempio, il significato dei valori delle tensioni può essere compreso con immediatezza non solo dal progettista che ha operato con il programma ma anche da un tecnico

terzo non coinvolto nell'elaborazione; entrambi, così, potranno controllare con facilità dal tabulato di calcolo, la congruità dei valori riportati.

Un'ultima notazione deve essere riservata alla modalità con cui il programma fornisce le armature delle pareti, con riferimento alla faccia anteriore e posteriore.

La faccia anteriore è quella di normale uscente concorde all'asse 3 come prima definito o, identicamente, quella posta alla destra dell'osservatore che percorresse il bordo superiore della parete concordemente al verso di tracciamento.

5. GIUDIZIO MOTIVATO DI ACCETTABILITÀ DEI RISULTATI

Nella presente relazione si riportano alcuni controlli effettuati per verificare l'attendibilità dei risultati forniti dal software impiegato.

Infatti, al capitolo 10 delle NTC 14-01-2008, è specificato che spetta al progettista il compito di sottoporre i risultati a controlli che ne comprovino l'attendibilità.

Il progettista, effettuato l'esame preliminare di valutazione dell'affidabilità e soprattutto dell'idoneità del programma nel caso specifico di applicazione, può affermare che il programma di calcolo adottato è idoneo per questo caso specifico. Ha altresì esaminato la documentazione fornita dal produttore o dal distributore sulle modalità e procedure seguite per la validazione del programma e le ritiene esaustive per i casi previsti.

In particolare per le strutture in esame non è stato possibile individuare un modello semplificato sui cui poter condurre dei calcoli semplici di verifica dei risultati contenuti nei tabulati. In questo caso si è fatto riferimento esclusivamente alla documentazione di attendibilità dei risultati che può essere scaricata direttamente dal sito www.acca.it.

Per quanto riguarda la validazione dei codici utilizzati, non si ritiene opportuno ed indispensabile effettuare un controllo incrociato sui risultati attraverso la ripetizione dei calcoli da parte di un ulteriore software di calcolo che comunque possieda i requisiti richiesti dalle NTC.

Il software utilizzato permette di modellare analiticamente il comportamento fisico della struttura utilizzando la libreria disponibile di elementi finiti. Le funzioni di visualizzazione ed interrogazione sul modello permettono di controllare sia la coerenza geometrica che le azioni applicate rispetto alla realtà fisica. Inoltre la visualizzazione ed interrogazione dei risultati ottenuti dall'analisi quali sollecitazioni, tensioni, deformazioni, spostamenti, reazioni vincolari hanno permesso un immediato controllo con i risultati ottenuti mediante schemi semplificati di cui è nota la soluzione in forma chiusa nell'ambito della Scienza delle Costruzioni.

Si è inoltre controllato che le reazioni vincolari diano valori in equilibrio con i carichi applicati, in particolare per i valori dei taglianti di base delle azioni sismiche si è provveduto a confrontarli con valori ottenuti da modelli SDOF semplificati.

Le sollecitazioni ottenute sugli elementi portanti per i carichi verticali direttamente agenti sono stati confrontati con semplici schemi.

Per gli elementi inflessi di tipo bidimensionale si è provveduto a confrontare i valori ottenuti dall'analisi FEM con i valori di momento flettente ottenuti con gli schemi semplificati della Tecnica delle Costruzioni. Si è inoltre verificato che tutte le funzioni di controllo ed autodiagnostica del software abbiano dato esito positivo.

Oggetto: *Riqualificazione funzionale e messa in sicurezza del 21° circolo didattico scuola dell'infanzia "Marco Aurelio"*

Si rilascia per gli usi consentiti dalla legge.

Il Tecnico
Ing. Rodolfo Fisciano

