

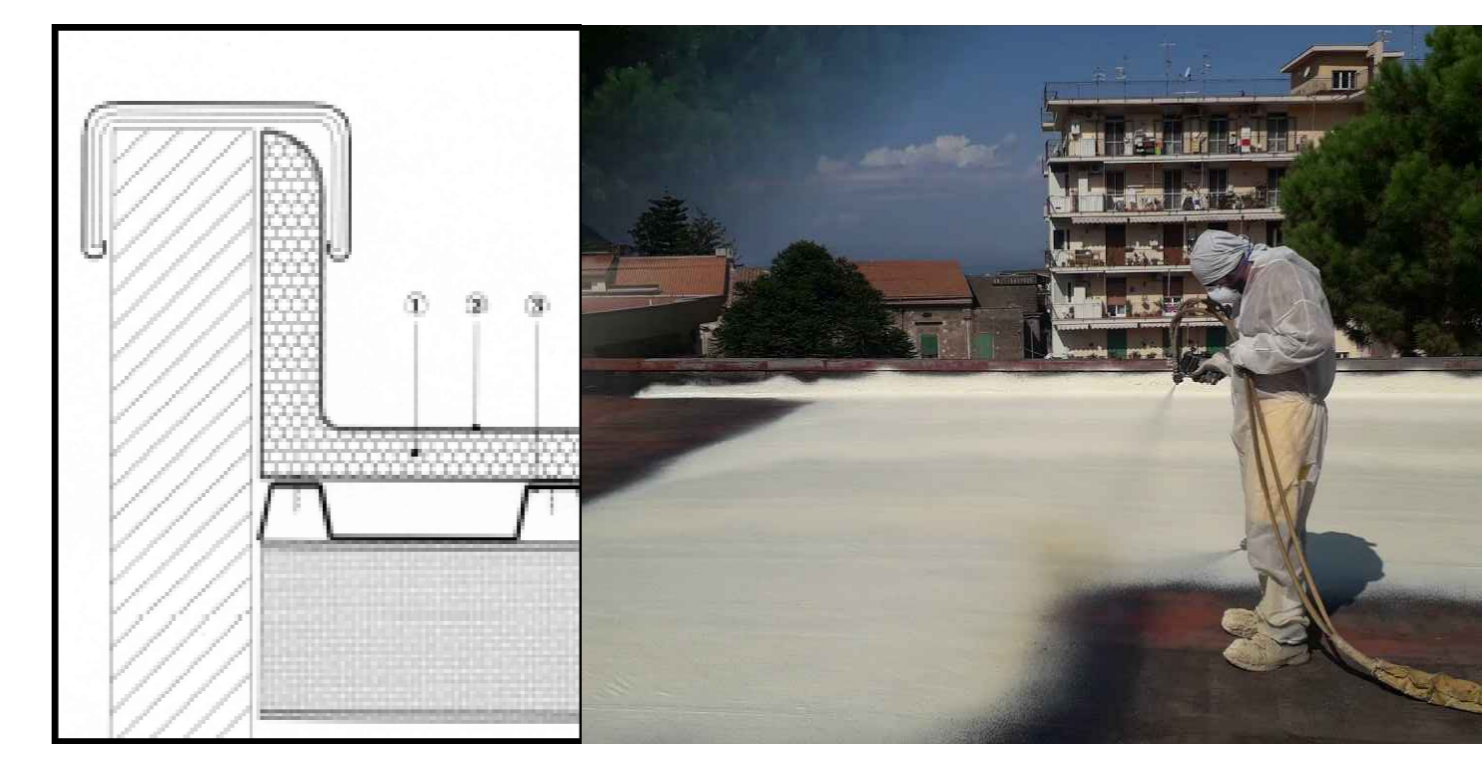
INTERVENTI COPERTURA

In analogia a quanto già realizzato per la copertura della zona piscina, il progetto prevede di migliorare i livelli prestazionali in termini di barriera all'acqua e di isolamento energetico della copertura esistente attraverso l'impiego di poliuretano a spruzzo per uno spessore di circa 6 cm, previo eventuale trattamento antiruggine dei pannelli maggiormente deteriorati, così da realizzare un nuovo pacchetto monolitico e senza soluzione di continuità che garantirà una efficace impermeabilizzazione oltre al necessario isolamento. L'intervento previsto è il seguente:

- 1) preparazione delle superfici da impermeabilizzare mediante abrasione con spazzolatura dello strato di vernice esistente deteriorata, nonché delle parti di poliuretano distaccate;
- 2) Pulizia e lavaggio con acqua a pressione dei sedimenti aggressivi presenti sulla copertura;
- 3) trattamenti localizzati sui pannelli di copertura con vernice antiruggine;
- 4) trattamenti localizzati nelle zone attualmente danneggiate, comprensivi di eventuali tagli di rigonfiamento, con poliuretano a spruzzo per uno spessore di circa 3 cm per garantire planarità ed omogeneità della superficie per il successivo trattamento;
- 5) posa di poliuretano a spruzzo costituito da formulato poliuretano bicomponente senza solvente tipo Puretlan 70 con marcatura CE, avente conduttività termica 0,027 W/mK e impermeabilità all'acqua norma UNI 8202/21 per uno spessore di circa 6 cm sull'intera superficie della copertura con apparecchiature ad airless per prodotti bicomponenti dotati di pompa, serbatoi e tubi riscaldati con controlli dei rapporti di miscelazione, in conformità alle norme: - UNI EN ISO 9001/2015 - UNI EN ISO 14001/2015 - UNI EN ISO 45001/2018;
- 6) trattamento dell'intera superficie con n. 2 mani di vernice colorata per rivestimenti poliuretano ad alta resistenza all'invecchiamento, agli acidi, all'atmosfera marina e industriale.

L'applicazione del poliuretano a spruzzo non può essere eseguita in giornate di pioggia o neve o quando la temperatura atmosferica sarà inferiore a 5 °C e fino a che le superfici non resteranno asciutte. Le misurazioni verranno effettuate per la superficie effettivamente impermeabilizzata sia essa orizzontale, inclinata o verticale. Il prezzo comprende i maggiori oneri per l'esecuzione di eventuali raccordi fra gli strati orizzontali e verticali, per le impermeabilizzazioni in giro ai fori per scarichi, nonché tutti gli oneri per dare il lavoro perfettamente ultimato a regola d'arte. Ad applicazione ultimata il rivestimento dovrà risultare di uniformità e continuità, dovrà risultare raccordato a tetti e strutture complesse (verticali, canali, cordoli, piantoni di ringhiere etc.) previa verifica ed assicurazione della idoneità delle superfici ed avere le caratteristiche tecniche come riportate nella tabella specifica di cui all'art. del presente capitolato.

Dettaglio: 1 Puretlan 70. 2 Vernice poliuretano. 3 lamiera grecata



INTERVENTI TERRAZZO

L'ampio terrazzo di copertura degli spogliatoi posto verso l'ingresso atleti, cui si accede tramite la zona centrale degli uffici, attualmente presenta una membrana bituminosa in buono stato di conservazione oltre a sufficiente pendenza per il defluvio delle acque meteoriche. L'intervento previsto è analogo a quanto già realizzato per l'impermeabilizzazione del terrazzo posto nella zona del nuoto e consiste nella impermeabilizzazione tramite poliuretano a spruzzo costituito da formulato poliuretano bicomponente senza solvente tipo Puretlan 70 con marcatura CE, avente conduttività termica 0,027 W/mK e impermeabilità all'acqua norma UNI 8202/21 per 3 cm di spessore direttamente sull'esistente guaina bituminosa, ed alla posa di pavimentazione in gres porcellanato idonea all'utilizzo per esterni previa esecuzione di idoneo massetto di pendenza.

L'intervento previsto è il seguente:

- 1) Pulizia e lavaggio con acqua a pressione della preesistente membrana bituminosa;
- 2) verifica funzionalità dei bocchettini di scarico ed eventuale intervento di disinquinazione;
- 3) posa di poliuretano a spruzzo costituito da formulato poliuretano bicomponente senza solvente tipo Puretlan 70 con marcatura CE, avente conduttività termica 0,027 W/mK e impermeabilità all'acqua norma UNI 8202/21 per uno spessore di 3 cm sull'intera superficie della copertura con apparecchiature ad airless per prodotti bicomponenti dotati di pompa, serbatoi e tubi riscaldati con controlli dei rapporti di miscelazione, in conformità alle norme: - UNI EN ISO 9001/2015 - UNI EN ISO 14001/2015 - UNI EN ISO 45001/2018;
- 4) realizzazione massetto per sottofondo pavimentazione di spessore cm. 4;
- 5) posa pavimentazione in gres porcellanato idonea ad uso esterno, comprensiva di idonei giunti di dilatazione.

INTERVENTI TERRAZZO FRONTE INGRESSO PUBBLICO

Per il terrazzo posto sul lato ingresso pubblico, si prevede il rifacimento della guaina bituminosa e la posa di idonea pavimentazione in gres porcellanato previa esecuzione di idoneo massetto di pendenza. L'intervento previsto è il seguente:

1. rimozione guaina esistente, comprensiva di idonea pulizia del sottofondo;
2. posa nuova guaina bituminosa;
3. realizzazione massetto per sottofondo pavimentazione di spessore cm. 4;
4. posa pavimentazione in gres porcellanato idonea ad uso esterno, comprensiva di idonei giunti di dilatazione.

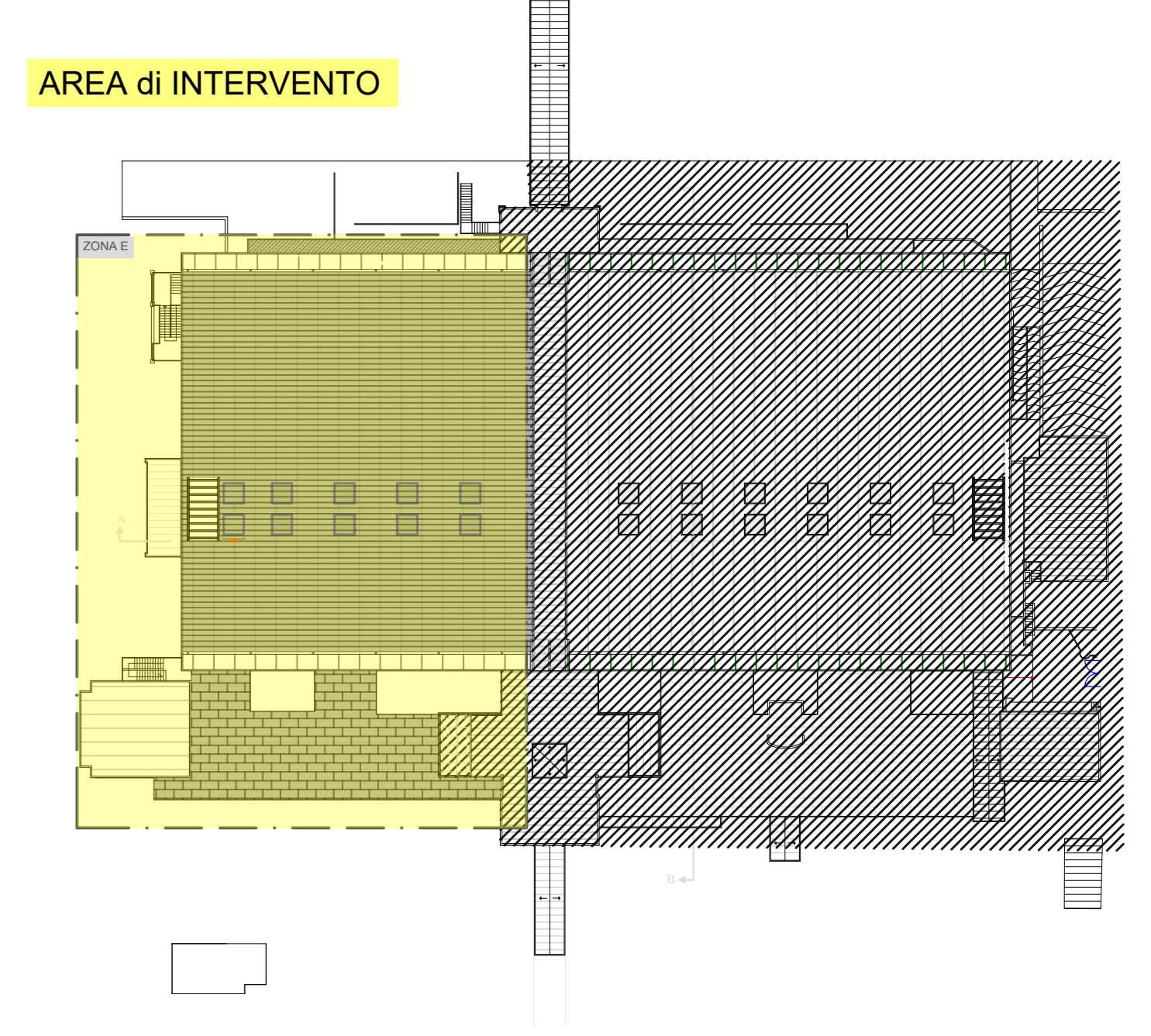
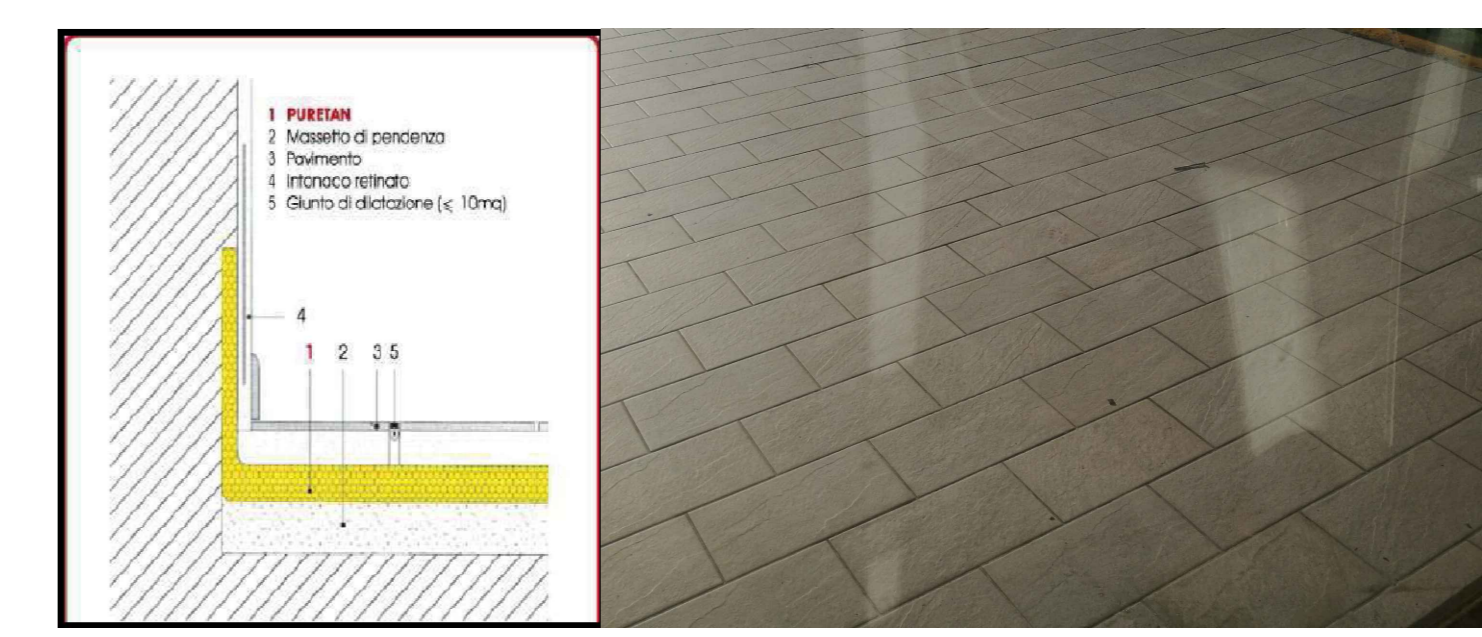
Si specifica che:

- per le impermeabilizzazioni dei solai di copertura continui o discontinui si utilizzano, a seconda della soluzione prescelta, membrane in fogli o prodotti fluidi da stendere in sito, ponendo particolare cura nella realizzazione dei giunti, dei bordi, dei punti particolari, dei risvolti e di tutti i punti dove possono verificarsi infiltrazioni sotto lo strato, utilizzando eventualmente accessori e pezzi speciali previsti e/o consigliati dal produttore;
- per le impermeabilizzazioni di pavimentazioni e solai interpieno su strato portante valgono le stesse prescrizioni delle coperture.

Durante l'esecuzione si curerà la corretta esecuzione di risvolti e dei bordi, nonché dei punti particolari quali passaggi di tubazioni, ecc. in modo da evitare possibili zone di infiltrazione o/o distacco. La preparazione del fondo, l'eventuale preparazione del prodotto (miscelazioni, ecc.), le modalità di applicazione, ivi comprese le condizioni ambientali (temperatura e umidità), e quelle di sicurezza saranno quelle indicate dal Produttore nella sua documentazione tecnica ed accettate dalla Direzione dei Lavori.

Per le impermeabilizzazioni di elementi verticali (con risalita d'acqua) si eseguiranno strati impermeabili (o drenanti) che impediscano o riducano al minimo il passaggio di acqua per capillarità, ecc. Gli strati si eseguiranno con fogli, prodotti spalmati, malte speciali, ecc., curandone la continuità e la collocazione corretta nell'elemento. L'utilizzo di estrattori di umidità per murature, malte speciali ed altri prodotti similari, sarà ammesso solo con prodotti di provata efficacia ed osservando scrupolosamente le indicazioni del progetto e del produttore per la loro realizzazione.

Prima di eseguire qualsiasi impermeabilizzazione si deve eseguire una idonea ed accurata preparazione del piano di posa, mediante la pulizia del supporto.



ZONA E - Copertura e terrazzi

Il progetto prevede di migliorare i livelli prestazionali in termini di barriera all'acqua e di isolamento energetico della copertura esistente attraverso l'impiego di poliuretano a spruzzo per uno spessore di circa 6 cm, previo eventuale trattamento antiruggine dei pannelli maggiormente deteriorati, così da realizzare un nuovo pacchetto monolitico e senza soluzione di continuità che garantirà una efficace impermeabilizzazione oltre al necessario isolamento.

ARUS
AGENZIA REGIONALE UNIVERSITARIA PER LO SPORT
REGIONE CAMPANIA

COMPLETAMENTO DELL'INTERVENTO DI RIQUALIFICAZIONE DEL "PALADENNERLEIN"
Via Repubbliche Marinare - Barra Napoli

Progetto Definitivo Esecutivo
(Capo I del D.P.R. 207/2010)

ELABORATO: STATO DI PROGETTO
Intervento
Tav 4.a
Pianta Coperture

RUP:
Arch. **Delle Donne Pietro**

PROGETTISTA:
Arch. **Fontana Simona**

Coordinatore Sicurezza per la progettazione:
Arch. **Peluso Damiano**

Collaboratori:
Arch. **Martone Angela**
Arch. **Gloria Angelo**

Stampa: 11/2021

