



RELAZIONE TECNICA GENERALE

INTERVENTO:

**Lavori di manutenzione straordinaria del capostrada di
Corso Vittorio Emanuele
tratto Piazzetta Cariatì – Piazza Piedigrotta**

LOCALIZZAZIONE:

Comune di Napoli – I e II Municipalità.

1. Indicazione delle caratteristiche funzionali, descrizione dello stato dei luoghi e inquadramento territoriale

L'articolo n. 14 del Decreto Legislativo 30 aprile 1992 n. 285 e s.m.i. “*Codice della Strada*” contiene opportuni precetti ai quali devono attenersi gli Enti proprietari per garantire la sicurezza e fluidità della circolazione, tra cui il controllo tecnico dell’efficienza delle strade e relative pertinenze.

L'intervento della presente relazione riguarda la manutenzione del capostrada di Corso Vittorio Emanuele – tratto Piazzetta Cariatì e Piazza Piedigrotta, strada facente parte della rete di Viabilità Primaria, situata nel territorio della I e II Municipalità.

INQUADRAMENTI E STRALCI CORSO VITTORIO EMANUELE

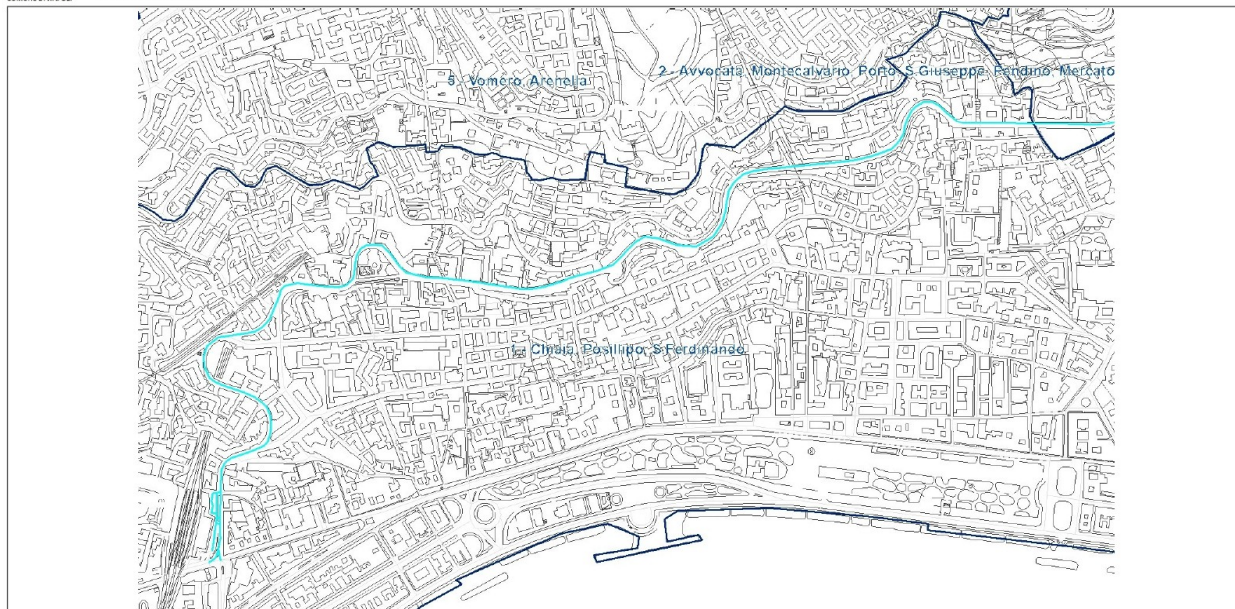


Comune di Napoli

dipartimento pianificazione
urbanistica
Sistema Informativo Territoriale

Corso Vittorio Emanuele II - tratto Piazzetta Cariatì -
Piazza Piedigrotta

Inquadramento territoriale



Stampa utilizzabile ai soli scopi istituzionali

Data di Stampa: 20/10/2022

Scala 1: 10000

Stralcio aerofotogrammetrico con indicazione del tratto oggetto di intervento – Corso Vittorio Emanuele – tratto Piazzetta Cariatì – Piazza Piedigrotta



Foto satellitare con indicazione del tratto oggetto di intervento – Corso Vittorio Emanuele – tratto Piazzetta Cariatì – Piazza Piedigrotta



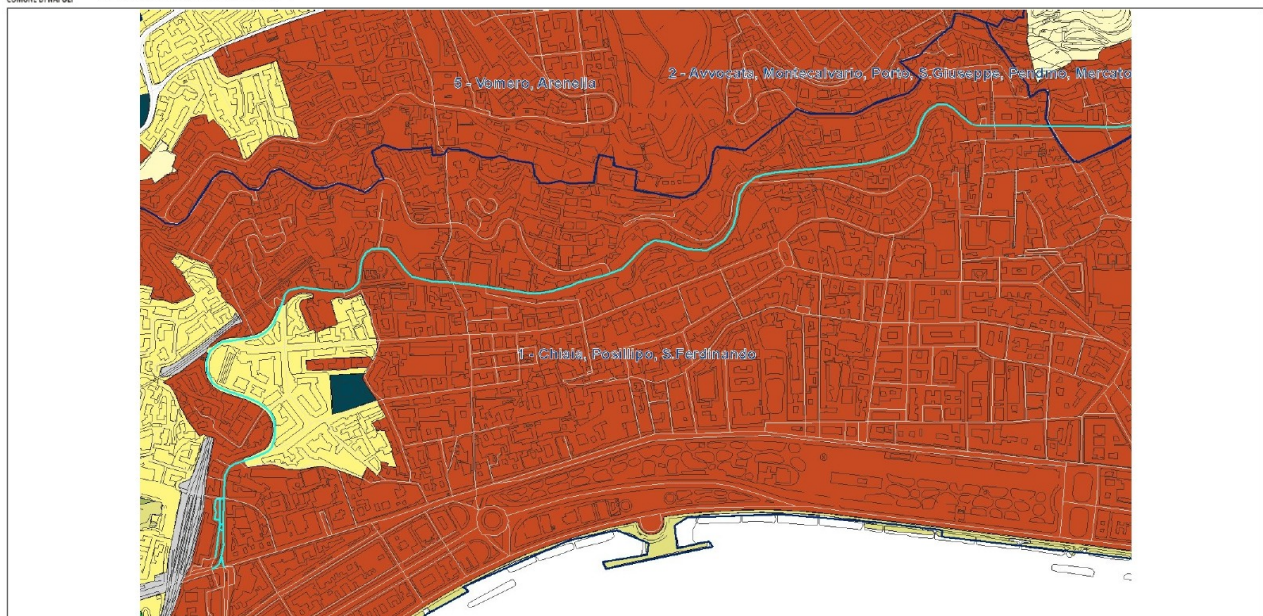
Comune di Napoli



Zonizzazione PRG 2004

dipartimento pianificazione
urbanistica
Sistema Informativo Territoriale

Corso Vittorio Emanuele II - tratto Piazzetta Cariatì -
Piazza Piedigrotta



Stampa utilizzabile ai soli scopi istituzionali

Data di Stampa: 20/10/2022

Scala 1: 10000

Stralcio P.R.G. del Comune di Napoli – Corso Vittorio Emanuele – tratto Piazzetta Cariatì – Piazza Piedigrotta



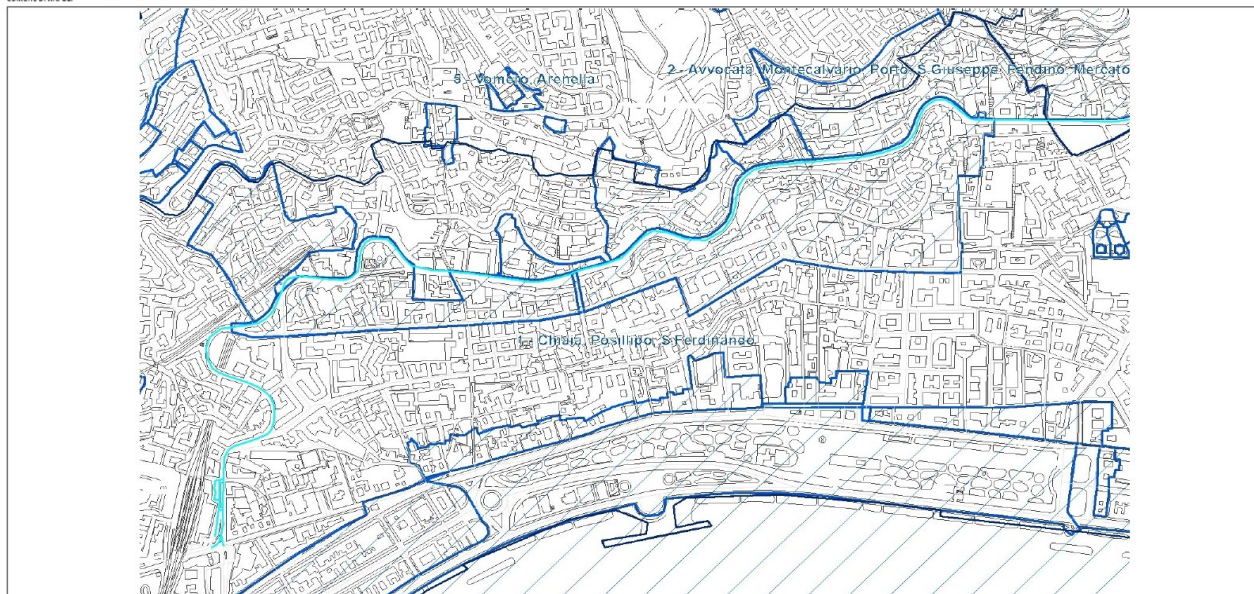
Comune di Napoli

dipartimento pianificazione urbanistica
Sistema Informativo Territoriale

Corso Vittorio Emanuele II - tratto Piazzetta Cariatì -
Piazza Piedigrotta



Vincoli D.Lgs. 42-2004



Stampa utilizzabile ai soli scopi istituzionali

Data di Stampa: 20/10/2022

Scala 1: 10000

Vincoli D.Lgs 42/2004 – Corso Vittorio Emanuele – tratto Piazzetta Cariatì – Piazza Piedigrotta



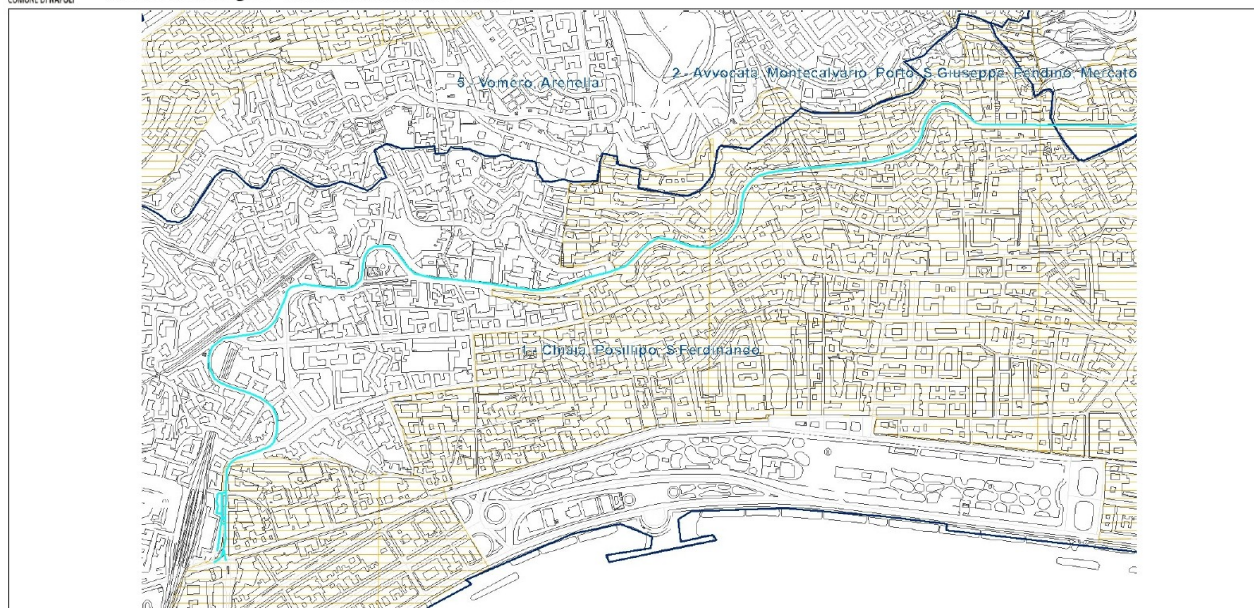
Comune di Napoli

dipartimento pianificazione urbanistica
Sistema Informativo Territoriale

Corso Vittorio Emanuele II - tratto Piazzetta Cariatì -
Piazza Piedigrotta



Vincolo archeologico - art. 58 della variante al PRG



Stampa utilizzabile ai soli scopi istituzionali

Data di Stampa: 20/10/2022

Scala 1: 10000

Vincolo archeologico – Corso Vittorio Emanuele – tratto Piazzetta Cariatì – Piazza Piedigrotta

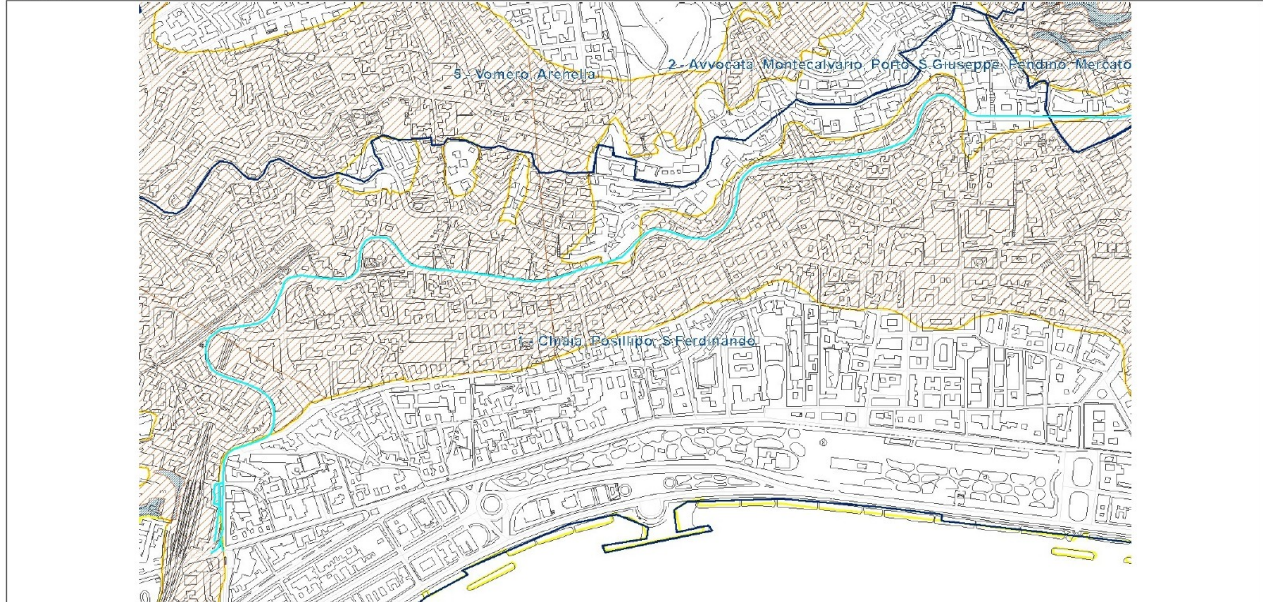


Comune di Napoli

dipartimento pianificazione
urbanistica
Sistema Informativo Territoriale

Corso Vittorio Emanuele II - tratto Piazzetta Cariatì -
Piazza Piedigrotta

Vincoli geomorfologici - Tav. 12 del PRG



Stampa utilizzabile ai soli scopi istituzionali

Data di Stampa: 20/10/2022

Scala 1: 10000

Vincoli geomorfologici – Corso Vittorio Emanuele – tratto Piazzetta Cariatì – Piazza Piedigrotta

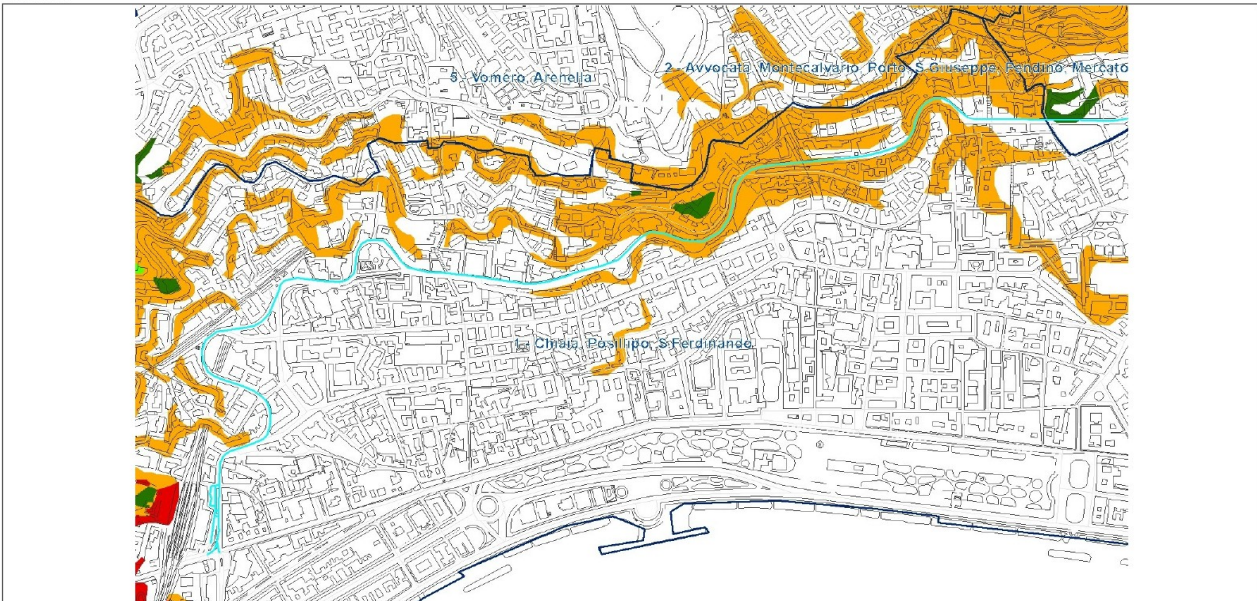


Comune di Napoli

dipartimento pianificazione
urbanistica
Sistema Informativo Territoriale

Corso Vittorio Emanuele II - tratto Piazzetta Cariatì -
Piazza Piedigrotta

Rischio frana PAI 2010



Stampa utilizzabile ai soli scopi istituzionali

Data di Stampa: 20/10/2022

Scala 1: 10000

Rischio frana PAI 2010 – Corso Vittorio Emanuele – tratto Piazzetta Cariatì – Piazza Piedigrotta



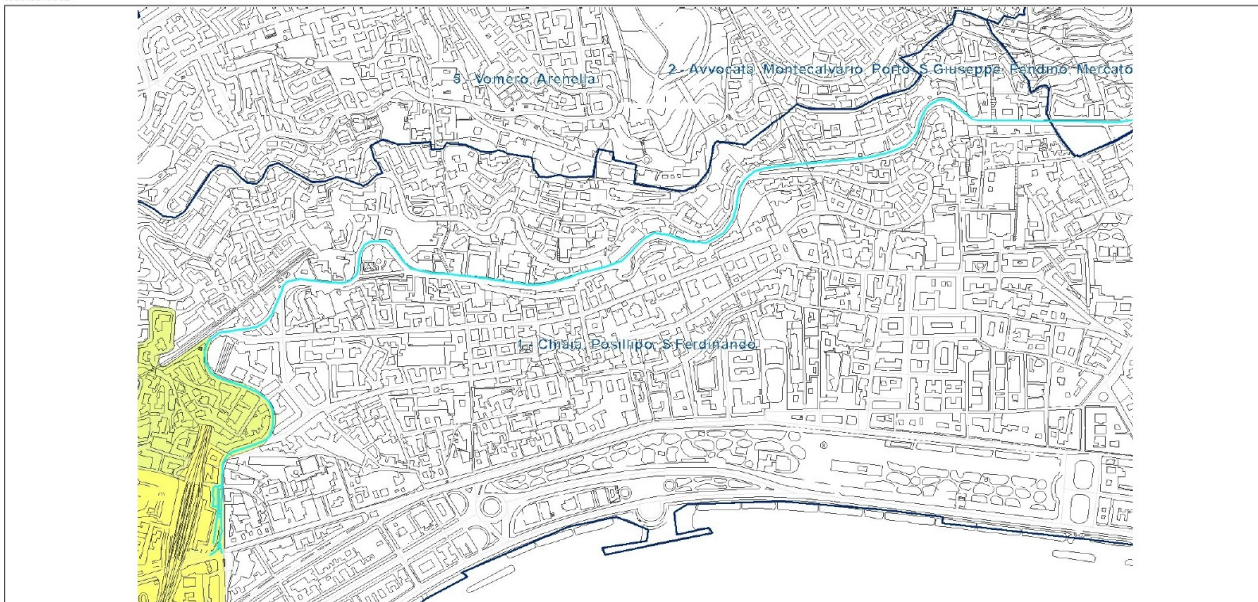
Comune di Napoli

dipartimento pianificazione
urbanistica

Sistema Informativo Territoriale

Corso Vittorio Emanuele II - tratto Piazzetta Cariatì -
Piazza Piedigrotta

Piano Paesistico Posillipo



Stampa utilizzabile ai soli scopi istituzionali

Data di Stampa: 20/10/2022

Scala 1: 10000

Piano Paesistico Posillipo – Corso Vittorio Emanuele – tratto Piazzetta Cariatì – Piazza Piedigrotta

Il capostrada delle vie, percorse quotidianamente da intensi flussi di traffico anche pesante, presenta una pavimentazione in conglomerato bituminoso.

Presumibilmente da tempo considerevole non vengono eseguiti drastici interventi di manutenzione; infatti, le uniche operazioni eseguite nel corso dei decenni sono quelle riportabili alla colmata di buche e avvallamenti eseguiti in situazioni di emergenza, a salvaguardia della incolumità della utenza; la piattaforma stradale presenta, quindi, avvallamenti, sconnessioni e buche.

Il pessimo stato della pavimentazione stradale in tali tratti, non consentendo un corretto deflusso delle acque negli impianti di captazione, produce ristagni, allagamenti e vaste pozzanghere, rendendo difficoltoso e problematico anche il passaggio dei pedoni, che vengono investiti dagli spruzzi d'acqua sollevati dalle autovetture in transito.

2. Documentazione fotografica



FOTO N. 01 – CORSO VITTORIO EMANUELE



FOTO N. 02 – CORSO VITTORIO EMANUELE



FOTO N. 03 – CORSO VITTORIO EMANUELE



FOTO N. 04 – CORSO VITTORIO EMANUELE



FOTO N. 05 – CORSO VITTORIO EMANUELE

3. Descrizione e caratteristiche tecniche dell'intervento

Il progetto di cui si tratta prevede, in linea generale, il rifacimento del tappeto di usura e dello strato di collegamento (binder) con eventuali ricariche di binder negli avvallamenti; il tappeto di usura verrà rifatto utilizzando conglomerati prestazionali ottenuti con bitume modificato che garantiscono caratteristiche meccaniche superiori ai materiali che impiegano bitume tradizionale e consentono, tra l'altro, la posa di spessori ridotti a parità di prestazioni.

Gli interventi da eseguirsi sul capostrada saranno i seguenti:

- fresatura del tappetino d'usura;
- ricariche di binder dove necessario per ripristinare le corrette pendenze;
- rimessa a quota dei chiusini e caditoie dissestati e sostituzioni di quelli danneggiati;
- posa del tappeto di usura;
- opere connesse e correlate.

È inoltre prevista in ultimo, il rifacimento totale della segnaletica stradale orizzontale, come previgente.

Si precisa che l'intervento in progetto è riconducibile a quelli di cui al D.P.R. 13 febbraio 2017 n. 31, riferimento A.10 dell'allegato A – “Interventi ed opere in aree vincolate esclusi dall'autorizzazione paesaggistica”, pertanto non verrà richiesta autorizzazione paesaggistica.



Lo strato di usura, che costituisce lo strato superiore della sovrastruttura sul quale agiscono direttamente i carichi applicati, sarà del tipo basaltico; tale prodotto garantisce elevata resistenza meccanica e presenta caratteristiche di resistenza all'abrasione e all'azione degli agenti atmosferici, durevoli nel tempo.

3.1 Segnaletica orizzontale

La segnaletica orizzontale sarà realizzata come preesistente.

Le strisce longitudinali, scritte e zebraure saranno realizzate mediante applicazione di vernice rifrangente premiscelata di colore bianca con aggiunta di microsferi di vetro, per ottenere la retroriflessione della segnaletica nel momento in cui viene illuminata dai veicoli, in quantità pari a 0,2 kg/m².

La segnaletica orizzontale sarà caratterizzata dai seguenti requisiti prestazionali:

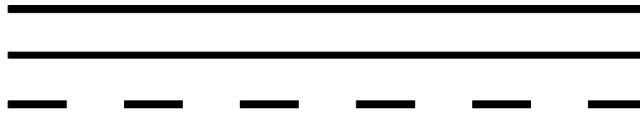
- **Vita funzionale.** 3 anni.
- **Visibilità diurna.** Coefficiente di luminanza in condizioni di illuminazione diffusa $Q_d \geq 130$ mcd/lux \diamond m², classe Q3 (norma UNI EN 1436:2008, appendice A).
- **Visibilità notturna.** Coefficiente di luminanza retroriflessa $R_L \geq 150$ mcd/lux \diamond m² ($R_L \geq 300$ mcd/lux \diamond m² subito dopo l'installazione), classe R3 (norma UNI EN 1436:2008, appendice B).
- **Luminanza.** Rapporto tra la luminanza di un elemento di superficie in una assegnata direzione e la luminanza di un diffusore perfettamente illuminato nelle stesse condizioni, Fattore di luminanza $\rho \geq 0,30$ ($\rho \geq 0,65$ subito dopo l'installazione), classe B2 (norma UNI EN 1436:2008, appendice C).
- **Resistenza al derapaggio.** Valore dello Skid Resistance Test SRT ≥ 45 , classe S1 (norma UNI EN 1436:2008, appendice D).

Le strisce longitudinali di separazione dei sensi di marcia avranno larghezza pari a 15 cm in accordo con l'Art. 138 del DPR 495/92, Regolamento del NCS. Le strisce di margine avranno larghezza di 15 cm ai sensi dell'Art. 141 del Regolamento del NCS.

Striscia di margine
s = 12 cm

Striscia di corsia continua
s = 10 cm

Striscia di margine discontinua di tipo F
s = 12 cm - Striscia L = 1.0 m - Intervallo b = 1.0 m



La segnaletica di margine e di corsia si completa con strisce discontinue di tipo f in corrispondenza di accessi laterali o passi carrabili.

4. Cronoprogramma

Per la realizzazione delle lavorazioni previste nel presente progetto sono stimati 60 (SESSANTA) giorni naturali e consecutivi.

5. Indicazione delle caratteristiche gestionali ed economiche-finanziarie

I lavori di cui trattasi, comportano una spesa complessiva di € 1.150.000,00, IVA e oneri inclusi, di cui € 730.108,64 per lavori appaltabili, come si evince dal seguente quadro economico:

QUADRO ECONOMICO			
CORSO VITTORIO EMANUELE TRATTO PIEDIGROTTA - PIAZZETTA CARIATI			
Descrizione			Importo
A)	IMPORTO TOTALE LAVORI (A1+A2)		€ 730.108,64
<i>A1)</i>	<i>Lavori con esclusione degli oneri per la sicurezza (A-A2)</i>		€ 705.422,26
<i>A2)</i>	<i>Oneri estrinseci sicurezza non soggetti a ribasso</i>		€ 24.686,38
<i>A3)</i>	<i>Costo della manodopera presente in A1</i>		€ 130.459,04
B)	SOMME A DISPOSIZIONE (art. 178 D.P.R. 207/2010)		€ 419.891,36
<i>B1)</i>	<i>Accantonamento per imprevisti (art. 42 D.P.R. 207/2010) max 10%</i>	<i>10,0%</i>	€ 73.010,86
<i>B2)</i>	<i>Accantonamento per incentivi</i>	<i>2,0%</i>	€ 14.602,17
<i>B3)</i>	<i>Contributo AVCP</i>		€ 600,00
<i>B4)</i>	<i>Oneri smaltimento rifiuti</i>		€ 103.104,66
<i>B5)</i>	<i>Accantonamenti (art. 106 c.1 lett. a) e art. 205 d.lgs. 50/2016)</i>		€ 29.204,35
<i>B6)</i>	TOTALE IVA		€ 199.369,32
<i>B6.1)</i>	<i>IVA Lavori</i>	<i>22,0%</i>	€ 160.623,90
<i>B6.2)</i>	<i>IVA Accantonamento per imprevisti</i>	<i>22,0%</i>	€ 16.062,39
<i>B6.3)</i>	<i>IVA Oneri smaltimento rifiuti</i>	<i>22,0%</i>	€ 22.683,03
TOTALE IMPORTO DI PROGETTO (A+B)			€ 1.150.000,00

Tali importi sono stati determinati attraverso la redazione di un computo metrico estimativo, applicando il prezzario dei lavori pubblici della Regione Campania, edizione 2022, in aggiunta a nuovi prezzi scaturenti da opportune analisi.