



**Area Manutenzione**  
Servizio Tecnico Scuole

\* \* \*

**PROGETTO DEFINITIVO PER INTERVENTI DI MESSA IN SICUREZZA DEGLI  
EDIFICI SCOLASTICI MEDIANTE LA REALIZZAZIONE DI SCALE DI EMERGENZA  
ESTERNE - ZONA ORIENTALE (MUNICIPALITA' 3 - 4 - 6)**

**IMPORTO LAVORI : €854.047,70** (*COMPRESIVO DI ONERI PER LA SICUREZZA PARI A  
€23.617,33 NON SOGGETTI A RIBASSO e PROGETTAZIONE, RILIEVI ED INDAGINI  
(INCLUSA CNPAIA 4,00%) PARI A €114.753,56 SOGGETTO A RIBASSO*)

**SOMME A DISPOSIZIONE DELL'AMMINISTRAZIONE PER IVA E SPESE  
TECNICHE PER UN TOTALE DI : €150.700,61**

**PIANO DI SICUREZZA E COORDINAMENTO**

**IL TECNICO**  
**Ing. Maurizio Barbano**

# LAVORO

(punto 2.1.2, lettera a, punto 1, Allegato XV del D.Lgs. 81/2008 e s.m.i.)

## CARATTERISTICHE GENERALI DELL'OPERA:

Natura dell'Opera: **Opera Edile**  
OGGETTO: **INTERVENTI DI MESSA IN SICUREZZA DEGLI  
EDIFICI SCOLASTICI MEDIANTE LA REALIZZAZIONE DI SCALE DI EMERGENZA  
ESTERNE - ZONA ORIENTALE (MUNICIPALITA' 3 - 4 - 6)**

Importo presunto dei Lavori: **739 ' 294,81 euro**  
Numero imprese in cantiere: **1 (previsto)**  
Numero di lavoratori autonomi: **1 (previsto)**  
Numero massimo di lavoratori: **9 (massimo presunto)**  
Entità presunta del lavoro: **1064 uomini/giorno**

Data inizio lavori: **01/09/2022**  
Data fine lavori (presunta): **15/03/2023**  
Durata in giorni (presunta): **196**

## Dati del CANTIERE:

Indirizzo: **zona orientale Napoli - vedi relazione**  
Città: **NAPOLI (NAPOLI)**

# COMMITTENTI

DATI COMMITTENTE:

Ragione sociale: **COMUNE DI NAPOLI**

# RESPONSABILI

(punto 2.1.2, lettera b, punto 1, Allegato XV del D.Lgs. 81/2008 e s.m.i.)

Responsabile dei Lavori:

Nome e Cognome:	<b>MAURIZIO BARBANO</b>
Qualifica:	<b>INGEGNERE</b>
Indirizzo:	<b>Servizio Tecnico Scuole</b>
Città:	<b>NAPOLI</b>

# IMPRESE

(punto 2.1.2, lettera b, punto 1, Allegato XV del D.Lgs. 81/2008 e s.m.i.)

## DATI IMPRESA:

Impresa:	<b>Impresa affidataria</b>
Ragione sociale:	<b>Impresa Edile</b>
Tipologia Lavori:	<b>Opere Edile</b>

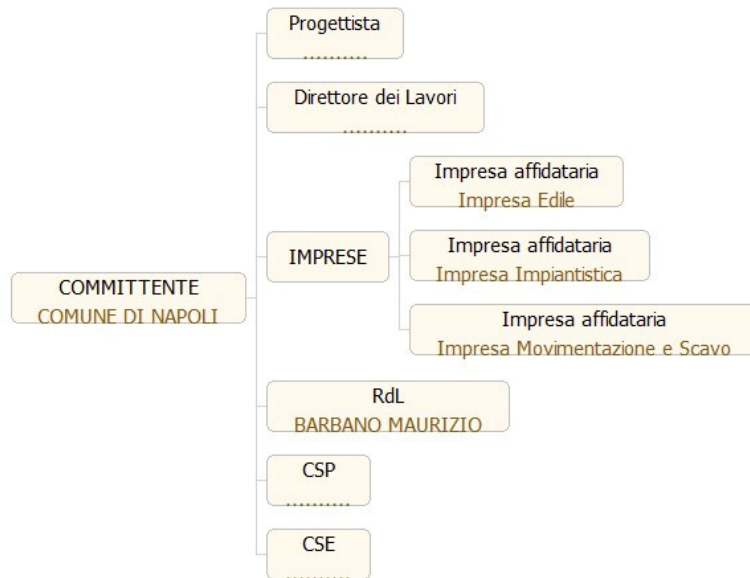
## DATI IMPRESA:

Impresa:	<b>Impresa affidataria</b>
Ragione sociale:	<b>Impresa Impiantistica</b>
Tipologia Lavori:	<b>Opere Impiantistiche</b>

## DATI IMPRESA:

Impresa:	<b>Impresa affidataria</b>
Ragione sociale:	<b>Impresa Movimentazione e Scavo</b>
Tipologia Lavori:	<b>Opere di Scavo</b>

# ORGANIGRAMMA DEL CANTIERE



# DOCUMENTAZIONE

## Documentazione da custodire in cantiere

Ai sensi della vigente normativa le imprese che operano in cantiere dovranno custodire presso gli uffici di cantiere la seguente documentazione:

- Notifica preliminare (inviata alla A.S.L. e alla D.P.L. dal committente e consegnata all'impresa esecutrice che la deve affiggere in cantiere - art. 99, D.Lgs. n. 81/2008);
- Piano di Sicurezza e di Coordinamento;
- Fascicolo con le caratteristiche dell'Opera;
- Piano Operativo di Sicurezza di ciascuna delle imprese operanti in cantiere e gli eventuali relativi aggiornamenti;
- Titolo abilitativo alla esecuzione dei lavori;
- Copia del certificato di iscrizione alla Camera di Commercio Industria e Artigianato per ciascuna delle imprese operanti in cantiere;
- Documento unico di regolarità contributiva (DURC)
- Certificato di iscrizione alla Cassa Edile per ciascuna delle imprese operanti in cantiere;
- Copia del registro degli infortuni per ciascuna delle imprese operanti in cantiere;
- Copia del Libro Unico del Lavoro per ciascuna delle imprese operanti in cantiere;
- Verbali di ispezioni effettuate dai funzionari degli enti di controllo che abbiano titolo in materia di ispezioni dei cantieri (A.S.L., Ispettorato del lavoro, INAIL (ex ISPESL), Vigili del fuoco, ecc.);
- Registro delle visite mediche periodiche e idoneità alla mansione;
- Certificati di idoneità per lavoratori minorenni;
- Tesserini di vaccinazione antitetanica.

Inoltre, ove applicabile, dovrà essere conservata negli uffici del cantiere anche la seguente documentazione:

- Contratto di appalto (contratto con ciascuna impresa esecutrice e subappaltatrice);
- Autorizzazione per eventuale occupazione di suolo pubblico;
- Autorizzazioni degli enti competenti per i lavori stradali (eventuali);
- Autorizzazioni o nulla osta eventuali degli enti di tutela (Soprintendenza ai Beni Architettonici e Ambientali, Soprintendenza archeologica, Assessorato regionale ai Beni Ambientali, ecc.);
- Segnalazione all' esercente l'energia elettrica per lavori effettuati in prossimità di parti attive.
- Denuncia di installazione all'INAIL (ex ISPESL) degli apparecchi di sollevamento di portata superiore a 200 kg, con dichiarazione di conformità a marchio CE;
- Denuncia all'organo di vigilanza dello spostamento degli apparecchi di sollevamento di portata superiore a 200 kg;
- Richiesta di visita periodica annuale all'organo di vigilanza degli apparecchi di sollevamento non manuali di portata superiore a 200 kg;
- Documentazione relativa agli apparecchi di sollevamento con capacità superiore ai 200 kg, completi di verbali di verifica periodica;
- Verifica trimestrale delle funi, delle catene incluse quelle per l'imbracatura e dei ganci metallici riportata sul libretto di omologazione degli apparecchi di sollevamenti;
- Piano di coordinamento delle gru in caso di interferenza;
- Libretto d'uso e manutenzione delle macchine e attrezzature presenti sul cantiere;
- Schede di manutenzione periodica delle macchine e attrezzature;
- Dichiarazione di conformità delle macchine CE;
- Libretto matricolare dei recipienti a pressione, completi dei verbali di verifica periodica;
- Copia di autorizzazione ministeriale all'uso dei ponteggi e copia della relazione tecnica del fabbricante per i ponteggi metallici fissi;
- Piano di montaggio, trasformazione, uso e smontaggio (Pi.M.U.S.) per i ponteggi metallici fissi;
- Progetto e disegno esecutivo del ponteggio, se alto più di 20 m o non realizzato secondo lo schema tipo riportato in autorizzazione ministeriale;
- Dichiarazione di conformità dell'impianto elettrico da parte dell'installatore;
- Dichiarazione di conformità dei quadri elettrici da parte dell'installatore;
- Dichiarazione di conformità dell'impianto di messa a terra, effettuata dalla ditta abilitata, prima della messa in esercizio;
- Dichiarazione di conformità dell'impianto di protezione dalle scariche atmosferiche, effettuata dalla ditta abilitata;
- Denuncia impianto di messa a terra e impianto di protezione contro le scariche atmosferiche (ai sensi del D.P.R. 462/2001);
- Comunicazione agli organi di vigilanza della "dichiarazione di conformità " dell'impianto di protezione dalle scariche atmosferiche.

## **DESCRIZIONE DEL CONTESTO IN CUI È COLLOCATA L'AREA DEL CANTIERE**

(punto 2.1.2, lettera a, punto 2, Allegato XV del D.Lgs. 81/2008 e s.m.i.)

L'area su cui si andranno a realizzare le scale di emergenza si trovano all'interno di plessi scolastici - Pertanto, la movimentazione e le attività di cantiere dovranno essere completamente separate dalle attività proprie della struttura scolastica - le strade ed i collegamenti con l'esterno devono tenere presente oltre alle problematiche del traffico cittadino anche quelle proprie della detta struttura.



# DESCRIZIONE SINTETICA DELL'OPERA

(punto 2.1.2, lettera a, punto 3, Allegato XV del D.Lgs. 81/2008 e s.m.i.)

L'intervento consiste nella realizzazione di scale d'emergenza per l'adeguamento alle norme antincendio; si porranno in opera delle scale strutturalmente autonome dagli edifici cui dovranno servire, con delle fondazioni proprie giuntate da quelle esistenti dell'edificio ed in aderenza. In particolare, le scale metalliche di progetto, saranno formate da rampe, pianerottoli di riposo ed arrivo, costituiti da

profili tra loro solidali mediante collegamenti bullonati, e saldati. Gli elementi costituenti saranno progettati, nella continuità di disegno, tali da essere saldati in fabbrica in maniera tale da garantire l'integrità della zincatura (Tutti gli elementi si prevedono zincati a caldo secondo la norma UNI EN ISO 1461 – CEI7-6). Le strutture saranno formate da profili metallici a sezione aperta e chiusa (scatolari) come da dettaglio:

- HEB180 per i montanti e le travi;
- UPN180 cosciali;
- L60x8mm appoggi (gradini e pianerottoli);
- Scatolare 60x40x3mm elemento di ringhiera;
- " 40x40x3mm " "
- Piatto 60x12mm " "
- " 60x10mm " "
- " 30x 6mm " "
- " 100x10mm " "

• Piastre d'acciaio di appoggio con barre filettate del diam. di 18mm bullonate e controbullonate;

• Pannelli Orsogrill per i piani calpestabili maglia 15x76mm piatto portante 25x2mm;

In corrispondenza dei piani di arrivo si dovrà prevedere un sistema di collegamento tra le strutture di progetto ed i fabbricati da servire, prevedendo l'installazione di staffe di ancoraggio e di giunti di collegamento.

# AREA DEL CANTIERE

## Individuazione, analisi e valutazione dei rischi concreti

(punto 2.1.2, lettera c, Allegato XV del D.Lgs. 81/2008 e s.m.i.)

### Scelte progettuali ed organizzative, procedure, misure preventive e protettive

(punto 2.1.2, lettera d, punto 1, Allegato XV del D.Lgs. 81/2008 e s.m.i.)

In questo raggruppamento andranno considerate le situazioni di pericolosità relative sia alle caratteristiche delle aree su cui si dovranno installare i cantieri, sia al contesto interno.

Secondo quanto richiesto dall' Allegato XV del D.Lgs. 81/2008 tale valutazione, riferita almeno agli elementi di cui all'Allegato XV.2, dovrà riguardare i seguenti aspetti:

Caratteristiche area del cantiere, dove andranno indicati i rischi, e le misure preventive, legati alla specifica condizione dell'area del cantiere (ad es. le condizioni geomorfologiche del terreno, l'eventuale presenza di sottoservizi, ecc.);  
[D.Lgs. 81/2008, Allegato XV, punto 2.1.2, lett. c) e d) punto 1 - punto 2.2.1, lett. a)]

Fattori esterni che comportano rischi per il cantiere, dove dovranno essere valutati i rischi, e le misure preventive, trasmessi dall'ambiente circostante ai lavoratori operanti sul cantiere (ad es. presenza di altro cantiere preesistente, di viabilità ad elevata percorrenza, ecc.);  
[D.Lgs. 81/2008, Allegato XV, punto 2.1.2, lett. c) e d) punto 1 - punto 2.2.1, lett. b)]

Rischi che le lavorazioni di cantiere comportano per l'area circostante, dove dovranno essere valutati i rischi, e le misure preventive, conseguenti alle lavorazioni che si svolgono sul cantiere e trasmessi all'ambiente circostante (ad es. rumori, polveri, caduta di materiali dall'alto, ecc);  
[D.Lgs. 81/2008, Allegato XV, punto 2.1.2, lett. c) e d) punto 1 - punto 2.2.1, lett. c)]

Descrizione caratteristiche idrogeologiche, ove le caratteristiche dell'opera lo richieda, dove dovrà essere inserita una breve descrizione delle caratteristiche idrogeologiche del terreno. Qualora fosse disponibile una specifica relazione, potrà rinviarsi ad essa nel punto "Conclusioni Generali", dove verranno menzionati tutti gli allegati al Piano di Sicurezza.  
[D.Lgs. 81/2008, Allegato XV, punto 2.1.4]

# CARATTERISTICHE AREA DEL CANTIERE

(punto 2.2.1, lettera a, Allegato XV del D.Lgs. 81/2008 e s.m.i.)

## Linee aeree

### Misure Preventive e Protettive generali:

- 1) Linee aeree: misure organizzative;

#### *Prescrizioni Organizzative:*

**Distanza di sicurezza.** Deve essere effettuata una ricognizione dei luoghi interessati dai lavori al fine di individuare la presenza di linee elettriche aeree individuando idonee precauzioni atte ad evitare possibili contatti diretti o indiretti con elementi in tensione. Nel caso di presenza di linee elettriche aeree in tensione non possono essere eseguiti lavori non elettrici a distanza inferiore a: **a)** 3 metri, per tensioni fino a 1 kV; **b)** 3.5 metri, per tensioni superiori a 1 kV fino a 30 kV; **c)** 5 metri, per tensioni superiori a 30 kV fino a 132 kV; **d)** 7 metri, per tensioni superiori a 132 kV.

**Protezione delle linee aeree.** Nell'impossibilità di rispettare tale limite è necessario, previa segnalazione all'esercente delle linee elettriche, provvedere, prima dell'inizio dei lavori, a mettere in atto adeguate protezioni atte ad evitare accidentali contatti o pericolosi avvicinamenti ai conduttori delle linee stesse quali: **a)** barriere di protezione per evitare contatti laterali con le linee; **b)** sbarramenti sul terreno e portali limitatori di altezza per il passaggio sotto la linea dei mezzi d'opera; **c)** ripari in materiale isolante quali cappellotti per isolatori e guaine per i conduttori.

### Rischi specifici:

- 1) Elettrocuzione;

## Condutture sotterranee

### Misure Preventive e Protettive generali:

- 1) Condutture sotterranee: misure organizzative;

#### *Prescrizioni Organizzative:*

**Reti di distribuzione di energia elettrica.** Si deve provvedere preliminarmente a verificare la presenza di linee elettriche interrate che possono interferire con l'area di cantiere. Nel caso di cavi elettrici in tensione interrati o in cunicolo, il percorso e la profondità delle linee devono essere rilevati o segnalati in superficie quando interessino direttamente la zona di lavoro. Nel caso di lavori di scavo che intercettano ed attraversano linee elettriche interrate in tensione è necessario procedere con cautela e provvedere a mettere in atto sistemi di sostegno e protezione provvisori al fine di evitare pericolosi avvicinamenti e/o danneggiamenti alle linee stesse durante l'esecuzione dei lavori.

**Reti di distribuzione acqua.** Si deve provvedere preliminarmente a verificare la presenza di elementi di reti di distribuzione di acqua e, se del caso, deve essere provveduto a rilevare e segnalare in superficie il percorso e la profondità.

**Reti di distribuzione gas.** Si deve provvedere preliminarmente a verificare la presenza di elementi di reti di distribuzione di gas che possono interferire con il cantiere, nel qual caso devono essere avvertiti tempestivamente gli esercenti tali reti al fine di concordare le misure essenziali di sicurezza da prendere prima dell'inizio dei lavori e durante lo sviluppo dei lavori. In particolare è necessario preventivamente rilevare e segnalare in superficie il percorso e la profondità degli elementi e stabilire modalità di esecuzione dei lavori tali da evitare l'insorgenza di situazioni pericolose sia per i lavori da eseguire, sia per l'esercizio delle reti. Nel caso di lavori di scavo che interferiscono con tali reti è necessario prevedere sistemi di protezione e sostegno delle tubazioni messe a nudo, al fine di evitare il danneggiamento delle medesime ed i rischi conseguenti.

**Reti fognarie.** Si deve provvedere preliminarmente a verificare la presenza di reti fognarie sia attive sia non più utilizzate. Se tali reti interferiscono con le attività di cantiere, il percorso e la profondità devono essere rilevati e segnalati in superficie. Specialmente durante lavori di scavo, la presenza, anche al contorno, di reti fognarie deve essere nota, poiché costituisce sempre una variabile importante rispetto alla consistenza e stabilità delle pareti di scavo sia per la presenza di terreni di rinterro, sia per la possibile formazione di improvvisi vuoti nel terreno (tipici nel caso di vetuste fognature dismesse), sia per la presenza di possibili infiltrazioni o inondazioni d'acqua dovute a fessurazione o cedimento delle pareti qualora limitrofe ai lavori di sterro.

### Rischi specifici:

- 1) Annegamento;
- 2) Elettrocuzione;
- 3) Incendi, esplosioni;
- 4) Seppellimento, sprofondamento;

## Alberi

### Misure Preventive e Protettive generali:

- 1) Alberi: misure organizzative;

#### *Prescrizioni Organizzative:*

**Opere provvisionali e di protezione.** Per i lavori in prossimità di alberi, ma che non interessano direttamente questi ultimi, il possibile rischio d'urto da parte di mezzi d'opera (gru, autocarri, ecc), deve essere evitato mediante opportune segnalazioni o opere provvisionali e di protezione. Le misure si possono differenziare sostanzialmente per quanto concerne la loro progettazione, che deve tener conto dei vincoli specifici richiesti dalla presenza del particolare fattore ambientale.

### Rischi specifici:

- 1) Caduta di materiale dall'alto o a livello;
- 2) Investimento, ribaltamento;
- 3) Urti, colpi, impatti, compressioni;

## Alvei fluviali

### Misure Preventive e Protettive generali:

- 1) Alvei fluviali: misure organizzative;

#### *Prescrizioni Organizzative:*

**Opere provvisionali e di protezione.** Per i lavori in prossimità di alvei fluviali, ma che non interessano direttamente questi ultimi, il rischio di caduta in acqua deve essere evitato con procedure di sicurezza analoghe a quelle previste per la caduta al suolo, ad esempio mediante la realizzazione di adeguate opere provvisionali e di protezione (solidi parapetti con arresto al piede). Le opere provvisionali e di protezione si possono differenziare sostanzialmente per quanto concerne la loro progettazione, che deve tener conto dei vincoli specifici richiesti dalla presenza del particolare fattore ambientale.

### Rischi specifici:

- 1) Annegamento;

# FATTORI ESTERNI CHE COMPORTANO RISCHI PER IL CANTIERE

(punto 2.2.1, lettera b, Allegato XV del D.Lgs. 81/2008 e s.m.i.)

## Strade

### Misure Preventive e Protettive generali:

- 1) Strade: misure organizzative;

#### *Prescrizioni Organizzative:*

**Lavori stradali.** Per i lavori in prossimità di strade i rischi derivanti dal traffico circostante devono essere evitati con l'adozione delle adeguate procedure previste dal codice della strada. Particolare attenzione deve essere posta nella scelta, tenuto conto del tipo di strada e delle situazioni di traffico locali, della tipologia e modalità di delimitazione del cantiere, della segnaletica più opportuna, del tipo di illuminazione (di notte e in caso di scarsa visibilità), della dimensione delle deviazioni e del tipo di manovre da compiere.

#### *Riferimenti Normativi:*

D.P.R. 16 dicembre 1992 n.495, Art.30; D.P.R. 16 dicembre 1992 n.495, Art.31; D.P.R. 16 dicembre 1992 n.495, Art.40; D.Lgs. 9 aprile 2008 n. 81, Allegato 6, Punto 1.

### Rischi specifici:

- 1) Investimento;

# RISCHI CHE LE LAVORAZIONI DI CANTIERE COMPORTANO PER L'AREA CIRCOSTANTE

(punto 2.2.1, lettera c, Allegato XV del D.Lgs. 81/2008 e s.m.i.)

## Abitazioni

### Misure Preventive e Protettive generali:

- 1) Fonti inquinanti: misure organizzative;

*Prescrizioni Organizzative:*

**Provvedimenti per la riduzione del rumore.** In relazione alle specifiche attività svolte devono essere previste ed adottati tutti i provvedimenti necessari ad evitare o ridurre al minimo l'emissione di rumori, polveri, ecc. Al fine di limitare l'inquinamento acustico si può sia prevedere di ridurre l'orario di utilizzo delle macchine e degli impianti più rumorosi sia installare barriere contro la diffusione del rumore. Qualora le attività svolte comportino elevata rumorosità devono essere autorizzate dal Sindaco. Nelle lavorazioni che comportano la formazione di polveri devono essere adottati sistemi di abbattimento e di contenimento il più possibile vicino alla fonte. Nelle attività edili è sufficiente inumidire il materiale polverulento, segregare l'area di lavorazione per contenere l'abbattimento delle polveri nei lavori di sabbiatura, per il caricamento di silos, l'aria di spostamento deve essere raccolta e convogliata ad un impianto di depolverizzazione, ecc.

### Rischi specifici:

- 1) Rumore;
- 2) Polveri;

## Scuole

### Misure Preventive e Protettive generali:

- 1) Fonti inquinanti: misure organizzative;

*Prescrizioni Organizzative:*

**Provvedimenti per la riduzione del rumore.** In relazione alle specifiche attività svolte devono essere previste ed adottati tutti i provvedimenti necessari ad evitare o ridurre al minimo l'emissione di rumori, polveri, ecc. Al fine di limitare l'inquinamento acustico si può sia prevedere di ridurre l'orario di utilizzo delle macchine e degli impianti più rumorosi sia installare barriere contro la diffusione del rumore. Qualora le attività svolte comportino elevata rumorosità devono essere autorizzate dal Sindaco. Nelle lavorazioni che comportano la formazione di polveri devono essere adottati sistemi di abbattimento e di contenimento il più possibile vicino alla fonte. Nelle attività edili è sufficiente inumidire il materiale polverulento, segregare l'area di lavorazione per contenere l'abbattimento delle polveri nei lavori di sabbiatura, per il caricamento di silos, l'aria di spostamento deve essere raccolta e convogliata ad un impianto di depolverizzazione, ecc.

### Rischi specifici:

- 1) Rumore;
- 2) Polveri;

# **DESCRIZIONE CARATTERISTICHE IDROGEOLOGICHE**

(punto 2.1.4, Allegato XV del D.Lgs. 81/2008 e s.m.i.)

# ORGANIZZAZIONE DEL CANTIERE

## Individuazione, analisi e valutazione dei rischi concreti

(punto 2.1.2, lettera c, Allegato XV del D.Lgs. 81/2008 e s.m.i.)

## Scelte progettuali ed organizzative, procedure, misure preventive e protettive

(punto 2.1.2, lettera d, punto 2, Allegato XV del D.Lgs. 81/2008 e s.m.i.)

In questo raggruppamento andranno considerate le situazioni di pericolosità, e le necessarie misure preventive, relative all'organizzazione del cantiere.

Secondo quanto richiesto dall'Allegato XV, punto 2.2.2 del D.Lgs. 81/2008 tale valutazione dovrà riguardare, in relazione alla tipologia del cantiere, l'analisi di almeno i seguenti aspetti:

- a) modalità da seguire per la recinzione del cantiere, gli accessi e le segnalazioni;
- b) servizi igienico-assistenziali;
- c) viabilità principale di cantiere;
- d) gli impianti di alimentazione e reti principali di elettricità, acqua, gas ed energia di qualsiasi tipo;
- e) gli impianti di terra e di protezione contro le scariche atmosferiche;
- f) le disposizioni per dare attuazione a quanto previsto dall'art. 102 del D.Lgs. 81/2008 (Consultazione del RLS);
- g) le disposizioni per dare attuazione a quanto previsto dall'art. 92, comma 1, lettera c) (Cooperazione e coordinamento delle attività);
- h) le eventuali modalità di accesso dei mezzi di fornitura dei materiali;
- i) la dislocazione degli impianti di cantiere;
- l) la dislocazione delle zone di carico e scarico;
- m) le zone di deposito attrezzature e di stoccaggio materiali e dei rifiuti;
- n) le eventuali zone di deposito dei materiali con pericolo d'incendio o di esplosione.

## Baracche

### Misure Preventive e Protettive generali:

- 1) Posti di lavoro: misure organizzative;

#### *Prescrizioni Organizzative:*

**Porte di emergenza.** 1) le porte di emergenza devono aprirsi verso l'esterno; 2) le porte di emergenza non devono essere chiuse in modo tale da non poter essere aperte facilmente e immediatamente da ogni persona che abbia bisogno di utilizzarle in caso di emergenza; 3) le porte scorrevoli e le porte a bussola sono vietate come porte di emergenza.

**Areazione e temperatura.** 1) ai lavoratori deve essere garantita una sufficiente e salubre quantità di aria; 2) qualora vengano impiegati impianti di condizionamento d'aria o di ventilazione meccanica, essi devono funzionare in modo tale che i lavoratori non vengano esposti a correnti d'aria moleste; 3) ogni deposito e accumulo di sporcizia che possono comportare immediatamente un rischio per la salute dei lavoratori a causa dell'inquinamento dell'aria respirata devono essere eliminati rapidamente; 4) durante il lavoro, la temperatura per l'organismo umano deve essere adeguata, tenuto conto dei metodi di lavoro applicati e delle sollecitazioni fisiche imposte ai lavoratori.

**Illuminazione naturale e artificiale.** I posti di lavoro devono disporre, nella misura del possibile, di sufficiente luce naturale ed essere dotati di dispositivi che consentano un'adeguata illuminazione artificiale per tutelare la sicurezza e la salute dei lavoratori.

**Pavimenti, pareti e soffitti dei locali.** 1) i pavimenti dei locali non devono presentare protuberanze, cavità o piani inclinati pericolosi; essi devono essere fissi, stabili e antisdrucchiolevoli; 2) le superfici dei pavimenti, delle pareti e dei soffitti nei locali devono essere tali da poter essere pulite e intonacate per ottenere condizioni appropriate di igiene; 3) le pareti trasparenti o traslucide, in particolare le pareti interamente vetrate nei locali o nei pressi dei posti di lavoro e delle vie di circolazione devono essere chiaramente segnalate ed essere costituite da materiali di sicurezza ovvero essere separate da detti posti di lavoro e vie di circolazione, in modo tale che i lavoratori non possano entrare in contatto con le pareti stesse, né essere feriti qualora vadano in frantumi.

**Finestre e lucernari dei locali.** 1) le finestre, i lucernari e i dispositivi di ventilazione devono poter essere aperti, chiusi, regolati e fissati dai lavoratori in maniera sicura. Quando sono aperti essi non devono essere posizionati in modo da costituire un pericolo per i lavoratori; 2) le finestre e i lucernari devono essere progettati in maniera congiunta con le attrezzature ovvero essere dotati di dispositivi che ne consentano la pulitura senza rischi per i lavoratori che effettuano questo lavoro nonché per i lavoratori presenti.

**Porte e portoni.** 1) La posizione, il numero, i materiali impiegati e le dimensioni delle porte e dei portoni sono determinati dalla natura e dall'uso dei locali; 2) un segnale deve essere apposto ad altezza d'uomo sulle porte trasparenti; 3) le porte ed i portoni a vento devono essere trasparenti o essere dotati di pannelli trasparenti; 4) quando le superfici trasparenti o traslucide delle porte e dei portoni non sono costituite da materiale di sicurezza e quando c'è da temere che i lavoratori possano essere feriti se una porta o un portone va in frantumi, queste superfici devono essere protette contro lo sfondamento.



## Betoniere

### Misure Preventive e Protettive generali:

- 1) Betoniere: misure organizzative;

#### *Prescrizioni Organizzative:*

**Caratteristiche di sicurezza.** Le impastatrici e betoniere azionate elettricamente devono essere munite di interruttore automatico di sicurezza e le parti elettriche devono essere del tipo protetto contro getti di acqua e polvere. Le betoniere con benna di caricamento scorrevole su guide, devono essere munite di dispositivo agente direttamente sulla benna per il suo blocco meccanico nella posizione superiore. L'eventuale fossa per accogliere le benne degli apparecchi di sollevamento, nelle quali scaricare l'impasto, deve essere circondata da una barriera capace di resistere agli urti da parte delle benne stesse.

### Rischi specifici:

- 1) Cesoiamenti, stritolamenti;

## Dislocazione delle zone di carico e scarico

### Misure Preventive e Protettive generali:

- 1) Dislocazione delle zone di carico e scarico: misure organizzative;

#### *Prescrizioni Organizzative:*

**Dislocazione delle zone di carico e scarico.** Le zone di carico e scarico andranno posizionate: **a)** nelle aree periferiche del cantiere, per non essere d'intralcio con le lavorazioni presenti; **b)** in prossimità degli accessi carrabili, per ridurre le interferenze dei mezzi di trasporto con le lavorazioni; **c)** in prossimità delle zone di stoccaggio, per ridurre i tempi di movimentazione dei carichi con la gru e il passaggio degli stessi su postazioni di lavoro fisse.

### Rischi specifici:

- 1) Investimento, ribaltamento;
- 2) Caduta di materiale dall'alto o a livello;

## Parapetti

### Misure Preventive e Protettive generali:

- 1) Parapetti: misure organizzative;

#### *Prescrizioni Organizzative:*

**Caratteristiche dell'opera:** **1)** devono essere allestiti con buon materiale e a regola d'arte, risultare idonei allo scopo, essere in buono stato di conservazione e conservati in efficienza per l'intera durata del lavoro; **2)** il parapetto regolare può essere costituito da: **a)** un corrente superiore, collocato all'altezza minima di 1 metro dal piano di calpestio; **b)** una tavola fermapiede, alta non meno di 20 cm, aderente al piano camminamento; **c)** un corrente intermedio se lo spazio vuoto che intercorre tra il corrente superiore e la tavola fermapiede è superiore ai 60 cm.

**Misure di prevenzione:** **1)** vanno previste per evitare la caduta nel vuoto di persone e materiale; **2)** sia i correnti che la tavola fermapiede devono essere applicati dalla parte interna dei montanti o degli appoggi sia quando fanno parte dell'impalcato di un ponteggio che in qualunque altro caso; **3)** piani, piazzole, castelli di tiro e attrezzature varie possono presentare parapetti realizzati con caratteristiche geometriche e dimensionali diverse; **4)** il parapetto con fermapiede va anche applicato sul lato corto, terminale, dell'impalcato, procedendo alla cosiddetta "intestatura" del ponte; **5)** il parapetto con fermapiede va previsto sul lato del ponteggio verso la costruzione quando il distacco da essa superi i cm 20 e non sia possibile realizzare un piano di calpestio esterno, poggiante su traversi a sbalzo, verso l'opera stessa; **6)** il parapetto con fermapiede va previsto ai bordi delle solette che siano a più di 2 metri di altezza; **7)** il parapetto con fermapiede va previsto ai bordi degli scavi che siano a più di 2 metri di altezza; **8)** il parapetto con fermapiede va previsto nei tratti prospicienti il vuoto di viottoli e scale con gradini ricavate nel terreno o nella roccia quando si superino i 2 metri di dislivello; **9)** è considerata equivalente al parapetto, qualsiasi protezione, realizzante condizioni di sicurezza contro la caduta verso i lati aperti non inferiori a quelle presentate dal parapetto stesso.

#### *Riferimenti Normativi:*

D.Lgs. 9 aprile 2008 n. 81, Allegato 18, Punto 2.1.5..

### Rischi specifici:

- 1) Caduta dall'alto;

## Parcheggio autovetture

### Misure Preventive e Protettive generali:

- 1) Parcheggio autovetture;

#### *Prescrizioni Organizzative:*

**Parcheggio dei lavoratori.** Una zona dell'area occupata dal cantiere, da ubicarsi in prossimità dell'ingresso pedonale, andrà destinata a parcheggio riservato ai lavoratori del cantiere.

## Piegaferri

### Misure Preventive e Protettive generali:

- 1) Piegaferri: misure organizzative;

#### *Prescrizioni Organizzative:*

**Requisiti generali.** Il banco del ferraiolo deve avere ampi spazi per lo stoccaggio del materiale da lavorare (i tondini di acciaio utilizzati per la realizzazione dei ferri di armatura vengono commercializzati in barre di 12/15 metri), lo stoccaggio di quello lavorato e la movimentazione delle barre in lavorazione.

**Verifiche sull'area di ubicazione.** Le verifiche preventive da eseguire sul terreno dove si dovrà installare il banco del ferraiolo sono: **a)** verifica della planarità; **b)** verifica della stabilità (non dovranno manifestarsi cedimenti sotto i carichi trasmessi dalla macchina); **c)** verifica del drenaggio (non dovranno constatarsi ristagni di acqua piovana alla base della macchina). Qualora venissero aperti scavi in prossimità della macchina, si dovrà provvedere ad una loro adeguata armatura.

**Protezione da cadute dall'alto.** Se la postazione di lavoro è soggetta al raggio d'azione della gru o di altri mezzi di sollevamento, ovvero se si trova nelle immediate vicinanze di opere in costruzione, occorre che sia protetta da robusti impalcati soprastanti, la cui altezza non superi i 3 metri.

### Rischi specifici:

- 1) Caduta di materiale dall'alto o a livello;

## Recinzioni di cantiere

### Misure Preventive e Protettive generali:

- 1) Recinzione del cantiere: misure organizzative;

#### *Prescrizioni Organizzative:*

**Caratteristiche di sicurezza.** L'area interessata dai lavori dovrà essere delimitata con una recinzione, di altezza non inferiore a quella richiesta dal locale regolamento edilizio, in grado di impedire l'accesso di estranei all'area delle lavorazioni: il sistema di confinamento scelto dovrà offrire adeguate garanzie di resistenza sia ai tentativi di superamento sia alle intemperie.

## Tettoie

### Misure Preventive e Protettive generali:

- 1) Tettoie: misure organizzative;

#### *Prescrizioni Organizzative:*

**Caratteristiche di sicurezza.** I posti di lavoro e di passaggio devono essere idoneamente difesi contro la caduta o l'investimento di materiali in dipendenza dell'attività lavorativa. Ove non è possibile la difesa con mezzi tecnici, devono essere adottate altre misure o cautele adeguate. In particolare, quando nelle immediate vicinanze dei ponteggi o del posto di caricamento e sollevamento dei materiali vengono impastati calcestruzzi e malte o eseguite altre operazioni a carattere continuativo si deve costruire un solido impalcato sovrastante, ad altezza non maggiore di 3 metri da terra, a protezione contro la caduta di materiali.

## Viabilità principale di cantiere

### Misure Preventive e Protettive generali:

- 1) Viabilità principale di cantiere: misure organizzative;

*Prescrizioni Organizzative:*

**Accesso al cantiere.** Per l'accesso al cantiere dei mezzi di lavoro devono essere predisposti percorsi e, ove occorrono mezzi di accesso controllati e sicuri, separati da quelli per i pedoni.

**Regole di circolazione.** All'interno del cantiere, la circolazione degli automezzi e delle macchine semoventi deve essere regolata con norme il più possibile simili a quelle della circolazione su strade pubbliche, la velocità deve essere limitata a seconda delle caratteristiche e condizioni dei percorsi e dei mezzi.

**Caratteristiche di sicurezza.** Le strade devono essere atte a resistere al transito dei mezzi di cui è previsto l'impiego, con pendenze e curve adeguate ed essere mantenute costantemente in condizioni soddisfacenti. La larghezza delle strade e delle rampe deve essere tale da consentire un franco di almeno 0,70 metri oltre la sagoma di ingombro massimo dei mezzi previsti. Qualora il franco venga limitato ad un solo lato, devono essere realizzate, nell'altro lato, piazzole o nicchie di rifugio ad intervalli non superiori a 20 metri una dall'altra.

**Rischi specifici:**

- 1) Investimento;

## SEGNALETICA GENERALE PREVISTA NEL CANTIERE

 <b>SCAVI</b>  <b>È SEVERAMENTE PROIBITO</b> <ul style="list-style-type: none"><li>● AVVICINARSI AI CIGLI DEGLI SCAVI</li><li>● AVVICINARSI ALL'ESCAVATORE IN FUNZIONE</li><li>● SOSTARE PRESSO LE SCARPATE</li><li>● DEPOSITARE MATERIALI SUI CIGLI</li></ul>	E' severamente proibito avvicinarsi agli scavi
---	--

# LAVORAZIONI e loro INTERFERENZE

## Individuazione, analisi e valutazione dei rischi concreti

(punto 2.1.2, lettera c, Allegato XV del D.Lgs. 81/2008 e s.m.i.)

### Scelte progettuali ed organizzative, procedure, misure preventive e protettive

(punto 2.1.2, lettera d, punto 3, Allegato XV del D.Lgs. 81/2008 e s.m.i.)

## Allestimento del cantiere

### La Lavorazione è suddivisa nelle seguenti Fasi e Sottofasi:

Realizzazione della recinzione e degli accessi al cantiere

Realizzazione della viabilità del cantiere

Allestimento di servizi igienico-assistenziali del cantiere

Allestimento di depositi, zone per lo stoccaggio dei materiali e per gli impianti fissi

Realizzazione di impianto elettrico del cantiere

Realizzazione di impianto di messa a terra del cantiere

## Realizzazione della recinzione e degli accessi al cantiere (fase)

Realizzazione della recinzione di cantiere, al fine di impedire l'accesso involontario dei non addetti ai lavori, e degli accessi al cantiere, per mezzi e lavoratori.

### Macchine utilizzate:

1) Autocarro.

#### Rischi generati dall'uso delle macchine:

Cesoiamenti, stritolamenti; Getti, schizzi; Inalazione polveri, fibre; Rumore; Incendi, esplosioni; Investimento, ribaltamento; Urti, colpi, impatti, compressioni; Vibrazioni.

### Lavoratori impegnati:

1) Addetto alla realizzazione della recinzione e degli accessi al cantiere;

#### Misure Preventive e Protettive, aggiuntive a quelle riportate nell'apposito successivo capitolo:

a) DPI: addetto alla realizzazione della recinzione e degli accessi al cantiere;

#### Prescrizioni Organizzative:

Devono essere forniti: a) casco; b) occhiali protettivi; c) guanti; d) calzature di sicurezza; e) indumenti protettivi.

#### Riferimenti Normativi:

D.Lgs. 9 aprile 2008 n. 81, Art. 75.

### Rischi a cui è esposto il lavoratore:

a) M.M.C. (sollevamento e trasporto);

#### Attrezzi utilizzati dal lavoratore:

a) Attrezzi manuali;

b) Scala semplice;

c) Sega circolare;

d) Smerigliatrice angolare (flessibile);

e) Trapano elettrico;

#### Rischi generati dall'uso degli attrezzi:

Punture, tagli, abrasioni; Urti, colpi, impatti, compressioni; Caduta dall'alto; Movimentazione manuale dei carichi; Elettrocuzione; Inalazione polveri, fibre; Rumore; Scivolamenti, cadute a livello; Vibrazioni.

## Realizzazione della viabilità del cantiere (fase)

Realizzazione della viabilità di cantiere destinata a persone e veicoli e posa in opera di appropriata segnaletica.

### Macchine utilizzate:

1) Autocarro;

2) Pala meccanica.

### **Rischi generati dall'uso delle macchine:**

Cesoiamenti, stritolamenti; Getti, schizzi; Inalazione polveri, fibre; Rumore; Incendi, esplosioni; Investimento, ribaltamento; Urti, colpi, impatti, compressioni; Vibrazioni; Scivolamenti, cadute a livello.

### **Lavoratori impegnati:**

- 1) Addetto alla realizzazione della viabilità di cantiere;

#### **Misure Preventive e Protettive, aggiuntive a quelle riportate nell'apposito successivo capitolo:**

- a) DPI: addetto alla realizzazione della viabilità di cantiere;

*Prescrizioni Organizzative:*

Devono essere forniti: a) casco; b) otoprotettori; c) maschera antipolvere; d) guanti; e) calzature di sicurezza; f) indumenti protettivi; g) indumenti ad alta visibilità.

*Riferimenti Normativi:*

D.Lgs. 9 aprile 2008 n. 81, Art. 75.

### **Rischi a cui è esposto il lavoratore:**

- a) Investimento, ribaltamento;
- b) M.M.C. (sollevamento e trasporto);

#### **Attrezzi utilizzati dal lavoratore:**

- a) Attrezzi manuali;

#### **Rischi generati dall'uso degli attrezzi:**

Punture, tagli, abrasioni; Urti, colpi, impatti, compressioni.

## **Allestimento di servizi igienico-assistenziali del cantiere (fase)**

Allestimento di servizi igienico-sanitari in strutture prefabbricate appositamente approntate.

### **Macchine utilizzate:**

- 1) Autocarro;
- 2) Autogru.

#### **Rischi generati dall'uso delle macchine:**

Cesoiamenti, stritolamenti; Getti, schizzi; Inalazione polveri, fibre; Rumore; Incendi, esplosioni; Investimento, ribaltamento; Urti, colpi, impatti, compressioni; Vibrazioni; Caduta di materiale dall'alto o a livello; Elettrocuzione; Punture, tagli, abrasioni.

### **Lavoratori impegnati:**

- 1) Addetto all'allestimento di servizi igienico-assistenziali del cantiere;

#### **Misure Preventive e Protettive, aggiuntive a quelle riportate nell'apposito successivo capitolo:**

- a) DPI: addetto all'allestimento di servizi igienico-assistenziali del cantiere;

*Prescrizioni Organizzative:*

Devono essere forniti: a) casco; b) occhiali protettivi; c) guanti; d) calzature di sicurezza; e) indumenti protettivi.

*Riferimenti Normativi:*

D.Lgs. 9 aprile 2008 n. 81, Art. 75.

### **Rischi a cui è esposto il lavoratore:**

- a) Caduta di materiale dall'alto o a livello;

#### **Attrezzi utilizzati dal lavoratore:**

- a) Attrezzi manuali;
- b) Scala semplice;
- c) Sega circolare;
- d) Smerigliatrice angolare (flessibile);
- e) Trapano elettrico;

#### **Rischi generati dall'uso degli attrezzi:**

Punture, tagli, abrasioni; Urti, colpi, impatti, compressioni; Caduta dall'alto; Movimentazione manuale dei carichi; Elettrocuzione; Inalazione polveri, fibre; Rumore; Scivolamenti, cadute a livello; Vibrazioni.

## **Allestimento di depositi, zone per lo stoccaggio dei materiali e per gli impianti fissi (fase)**

Allestimento di depositi per materiali e attrezzature, zone scoperte per lo stoccaggio dei materiali e zone per l'installazione di impianti fissi di cantiere.

### **Macchine utilizzate:**

- 1) Autocarro;
- 2) Autogru.

### **Rischi generati dall'uso delle macchine:**

Cesoamenti, stritolamenti; Getti, schizzi; Inalazione polveri, fibre; Rumore; Incendi, esplosioni; Investimento, ribaltamento; Urti, colpi, impatti, compressioni; Vibrazioni; Caduta di materiale dall'alto o a livello; Elettrocuzione; Punture, tagli, abrasioni.

### **Lavoratori impegnati:**

- 1) Addetto all'allestimento di depositi, zone per lo stoccaggio dei materiali e per gli impianti fissi;

#### **Misure Preventive e Protettive, aggiuntive a quelle riportate nell'apposito successivo capitolo:**

- a) DPI: addetto all'allestimento di depositi, zone per lo stoccaggio dei materiali e per gli impianti fissi;

*Prescrizioni Organizzative:*

Devono essere forniti: **a)** casco; **b)** occhiali protettivi; **c)** guanti; **d)** calzature di sicurezza; **e)** indumenti protettivi.

*Riferimenti Normativi:*

D.Lgs. 9 aprile 2008 n. 81, Art. 75.

### **Rischi a cui è esposto il lavoratore:**

- a) Caduta di materiale dall'alto o a livello;

#### **Attrezzi utilizzati dal lavoratore:**

- a) Attrezzi manuali;  
b) Scala semplice;  
c) Sega circolare;  
d) Smerigliatrice angolare (flessibile);  
e) Trapano elettrico;

#### **Rischi generati dall'uso degli attrezzi:**

Punture, tagli, abrasioni; Urti, colpi, impatti, compressioni; Caduta dall'alto; Movimentazione manuale dei carichi; Elettrocuzione; Inalazione polveri, fibre; Rumore; Scivolamenti, cadute a livello; Vibrazioni.

## **Realizzazione di impianto elettrico del cantiere (fase)**

Realizzazione dell'impianto elettrico del cantiere mediante la posa in opera quadri, interruttori di protezione, cavi, prese e spine.

### **Lavoratori impegnati:**

- 1) Addetto alla realizzazione di impianto elettrico di cantiere;

#### **Misure Preventive e Protettive, aggiuntive a quelle riportate nell'apposito successivo capitolo:**

- a) DPI: addetto alla realizzazione di impianto elettrico di cantiere;

*Prescrizioni Organizzative:*

Devono essere forniti: **a)** casco; **b)** guanti; **c)** calzature di sicurezza; **d)** indumenti protettivi.

*Riferimenti Normativi:*

D.Lgs. 9 aprile 2008 n. 81, Art. 75.

### **Rischi a cui è esposto il lavoratore:**

- a) Elettrocuzione;

#### **Attrezzi utilizzati dal lavoratore:**

- a) Attrezzi manuali;  
b) Ponteggio mobile o trabattello;  
c) Scala doppia;  
d) Scala semplice;  
e) Trapano elettrico;

#### **Rischi generati dall'uso degli attrezzi:**

Punture, tagli, abrasioni; Urti, colpi, impatti, compressioni; Caduta dall'alto; Caduta di materiale dall'alto o a livello; Cesoamenti, stritolamenti; Movimentazione manuale dei carichi; Elettrocuzione; Inalazione polveri, fibre; Rumore; Vibrazioni.

## **Realizzazione di impianto di messa a terra del cantiere (fase)**

Realizzazione dell'impianto di messa a terra del cantiere.

### **Lavoratori impegnati:**

- 1) Addetto alla realizzazione di impianto di messa a terra del cantiere;

#### **Misure Preventive e Protettive, aggiuntive a quelle riportate nell'apposito successivo capitolo:**

- a) DPI: addetto alla realizzazione di impianto di messa a terra del cantiere;

*Prescrizioni Organizzative:*

Devono essere forniti: **a)** casco; **b)** guanti; **c)** calzature di sicurezza; **d)** indumenti protettivi.

*Riferimenti Normativi:*

**Rischi a cui è esposto il lavoratore:**

- a) Elettrocuzione;

**Attrezzi utilizzati dal lavoratore:**

- a) Attrezzi manuali;
- b) Avvitatore elettrico;
- c) Scala semplice;
- d) Scala doppia;

**Rischi generati dall'uso degli attrezzi:**

Punture, tagli, abrasioni; Urti, colpi, impatti, compressioni; Elettrocuzione; Caduta dall'alto; Movimentazione manuale dei carichi; Cesoiamenti, stritolamenti.

## Scavo di sbancamento

Scavi di sbancamenti a cielo aperto eseguiti con l'ausilio di mezzi meccanici.

**Macchine utilizzate:**

- 1) Autocarro;
- 2) Escavatore;
- 3) Pala meccanica.

**Rischi generati dall'uso delle macchine:**

Cesoiamenti, stritolamenti; Getti, schizzi; Inalazione polveri, fibre; Rumore; Incendi, esplosioni; Investimento, ribaltamento; Urti, colpi, impatti, compressioni; Vibrazioni; Elettrocuzione; Scivolamenti, cadute a livello.

**Lavoratori impegnati:**

- 1) Addetto allo scavo di sbancamento;

**Misure Preventive e Protettive, aggiuntive a quelle riportate nell'apposito successivo capitolo:**

- a) DPI: addetto allo scavo di sbancamento;

*Prescrizioni Organizzative:*

Devono essere forniti: **a)** casco; **b)** otoprotettori; **c)** occhiali protettivi; **d)** maschera antipolvere; **e)** guanti; **f)** calzature di sicurezza; **g)** indumenti protettivi; **h)** indumenti ad alta visibilità.

*Riferimenti Normativi:*

D.Lgs. 9 aprile 2008 n. 81, Art. 75.

**Rischi a cui è esposto il lavoratore:**

- a) Caduta dall'alto;
- b) Investimento, ribaltamento;
- c) Seppellimento, sprofondamento;

**Attrezzi utilizzati dal lavoratore:**

- a) Attrezzi manuali;
- b) Andatoie e Passerelle;
- c) Scala semplice;

**Rischi generati dall'uso degli attrezzi:**

Punture, tagli, abrasioni; Urti, colpi, impatti, compressioni; Caduta dall'alto; Caduta di materiale dall'alto o a livello; Movimentazione manuale dei carichi.

## Strutture in fondazione in c.a.

realizzazione della platea di fondazione - con apposizione di dima per la realizzazione dei baggioli di appoggio completi di piastre contropiastre e tirafondi

**La Lavorazione è suddivisa nelle seguenti Fasi e Sottofasi:**

Realizzazione della carpenteria per le strutture in fondazione  
Lavorazione e posa ferri di armatura per le strutture in fondazione  
Getto in calcestruzzo per le strutture in fondazione  
Scavo a sezione obbligatoria in rocce lapidee (mezzi meccanici)

## Realizzazione della carpenteria per le strutture in fondazione (fase)

Realizzazione della carpenteria per strutture di fondazione diretta, come plinti, travi rovesce, travi portatompagno, ecc. e successivo disarmo.

**Lavoratori impegnati:**



- 1) Addetto alla realizzazione della carpenteria per le strutture in fondazione;  
**Misure Preventive e Protettive, aggiuntive a quelle riportate nell'apposito successivo capitolo:**  
a) DPI: addetto alla realizzazione della carpenteria per le strutture in fondazione;

*Prescrizioni Organizzative:*

Devono essere forniti: **a)** casco; **b)** otoprotettori; **c)** occhiali protettivi; **d)** maschera con filtro specifico; **e)** guanti; **f)** calzature di sicurezza; **g)** indumenti protettivi.

*Riferimenti Normativi:*

D.Lgs. 9 aprile 2008 n. 81, Art. 75.

**Rischi a cui è esposto il lavoratore:**

- a) Chimico;
- b) Rumore;
- c) Punture, tagli, abrasioni;

**Attrezzi utilizzati dal lavoratore:**

- a) Andatoie e Passerelle;
- b) Attrezzi manuali;
- c) Scala semplice;
- d) Pompa a mano per disarmante;
- e) Sega circolare;

**Rischi generati dall'uso degli attrezzi:**

Caduta dall'alto; Caduta di materiale dall'alto o a livello; Punture, tagli, abrasioni; Urti, colpi, impatti, compressioni; Movimentazione manuale dei carichi; Nebbie; Getti, schizzi; Elettrocuzione; Inalazione polveri, fibre; Rumore; Scivolamenti, cadute a livello.

## Lavorazione e posa ferri di armatura per le strutture in fondazione (fase)

Lavorazione (sagomatura, taglio, saldatura) e posa nelle casserature di ferri di armatura di strutture in fondazione.

**Lavoratori impegnati:**

- 1) Addetto alla lavorazione e posa ferri di armatura per le strutture in fondazione;  
**Misure Preventive e Protettive, aggiuntive a quelle riportate nell'apposito successivo capitolo:**  
a) DPI: addetto alla lavorazione e posa ferri di armatura per le strutture in fondazione;

*Prescrizioni Organizzative:*

Devono essere forniti: **a)** casco; **b)** occhiali protettivi; **c)** guanti; **d)** calzature di sicurezza; **e)** indumenti protettivi.

*Riferimenti Normativi:*

D.Lgs. 9 aprile 2008 n. 81, Art. 75.

**Rischi a cui è esposto il lavoratore:**

- a) Punture, tagli, abrasioni;

**Attrezzi utilizzati dal lavoratore:**

- a) Andatoie e Passerelle;
- b) Attrezzi manuali;
- c) Scala semplice;
- d) Trancia-piegaferris;

**Rischi generati dall'uso degli attrezzi:**

Caduta dall'alto; Caduta di materiale dall'alto o a livello; Punture, tagli, abrasioni; Urti, colpi, impatti, compressioni; Movimentazione manuale dei carichi; Cesoiamenti, stritolamenti; Elettrocuzione; Rumore; Scivolamenti, cadute a livello.

## Getto in calcestruzzo per le strutture in fondazione (fase)

Esecuzione di getti di cls per la realizzazione di strutture in fondazione, dirette (come plinti, travi rovesce, platee, ecc.).

**Macchine utilizzate:**

- 1) Autobetoniera;
- 2) Autopompa per cls.

**Rischi generati dall'uso delle macchine:**

Caduta di materiale dall'alto o a livello; Cesoiamenti, stritolamenti; Getti, schizzi; Incendi, esplosioni; Investimento, ribaltamento; Rumore; Scivolamenti, cadute a livello; Urti, colpi, impatti, compressioni; Vibrazioni; Elettrocuzione.

**Lavoratori impegnati:**

- 1) Addetto al getto in calcestruzzo per le strutture in fondazione;  
**Misure Preventive e Protettive, aggiuntive a quelle riportate nell'apposito successivo capitolo:**

- a) DPI: addetto al getto in calcestruzzo per le strutture in elevazione;

*Prescrizioni Organizzative:*

Devono essere forniti: **a)** casco; **b)** occhiali protettivi; **c)** guanti; **d)** calzature di sicurezza; **e)** indumenti protettivi.

*Riferimenti Normativi:*

D.Lgs. 9 aprile 2008 n. 81, Art. 75.

**Rischi a cui è esposto il lavoratore:**

- a) Chimico;  
b) Getti, schizzi;

**Attrezzi utilizzati dal lavoratore:**

- a) Andatoie e Passerelle;  
b) Attrezzi manuali;  
c) Scala semplice;  
d) Vibratore elettrico per calcestruzzo;

**Rischi generati dall'uso degli attrezzi:**

Caduta dall'alto; Caduta di materiale dall'alto o a livello; Punture, tagli, abrasioni; Urti, colpi, impatti, compressioni; Movimentazione manuale dei carichi; Elettrocuzione; Rumore; Vibrazioni.

## Scavo a sezione obbligata in rocce lapidee (mezzi meccanici) (fase)

Scavi a sezione obbligata, eseguiti a cielo aperto o all'interno di edifici, in rocce lapidee con l'ausilio di mezzi meccanici.

**Macchine utilizzate:**

- 1) Autocarro;  
2) Escavatore con martello demolitore;  
3) Pala meccanica.

**Rischi generati dall'uso delle macchine:**

Cesoiamenti, stritolamenti; Getti, schizzi; Inalazione polveri, fibre; Rumore; Incendi, esplosioni; Investimento, ribaltamento; Urti, colpi, impatti, compressioni; Vibrazioni; Elettrocuzione; Scivolamenti, cadute a livello.

**Lavoratori impegnati:**

- 1) Addetto allo scavo a sezione obbligata in rocce lapidee;

**Misure Preventive e Protettive, aggiuntive a quelle riportate nell'apposito successivo capitolo:**

- a) DPI: addetto allo scavo a sezione obbligata in terreni coerenti;

*Prescrizioni Organizzative:*

Devono essere forniti: **a)** casco; **b)** ottoprotettori; **c)** occhiali protettivi; **d)** maschera antipolvere; **e)** guanti; **f)** calzature di sicurezza; **g)** indumenti protettivi; **h)** indumenti ad alta visibilità.

*Riferimenti Normativi:*

D.Lgs. 9 aprile 2008 n. 81, Art. 75.

**Rischi a cui è esposto il lavoratore:**

- a) Caduta dall'alto;  
b) Investimento, ribaltamento;  
c) Seppellimento, sprofondamento;

**Attrezzi utilizzati dal lavoratore:**

- a) Attrezzi manuali;  
b) Andatoie e Passerelle;  
c) Scala semplice;

**Rischi generati dall'uso degli attrezzi:**

Punture, tagli, abrasioni; Urti, colpi, impatti, compressioni; Caduta dall'alto; Caduta di materiale dall'alto o a livello; Movimentazione manuale dei carichi.

## Strutture in elevazione in acciaio

montaggio delle scale d'acciaio complete di attacco e rifiniture ai piani

**La Lavorazione è suddivisa nelle seguenti Fasi e Sottofasi:**

Montaggio di strutture verticali in acciaio  
Montaggio di strutture orizzontali in acciaio  
Montaggio di strutture reticolari in acciaio

## Montaggio di strutture verticali in acciaio (fase)

Montaggio dei pilastri, delle controventature e dell'orditura secondaria, disposta orizzontalmente tra i pilastri a consentire la disposizione delle chiusure opache verticali.

### Macchine utilizzate:

- 1) Autogru.

#### Rischi generati dall'uso delle macchine:

Caduta di materiale dall'alto o a livello; Elettrocuzione; Getti, schizzi; Incendi, esplosioni; Investimento, ribaltamento; Punture, tagli, abrasioni; Rumore; Urti, colpi, impatti, compressioni; Vibrazioni.

### Lavoratori impegnati:

- 1) Addetto al montaggio di strutture verticali in acciaio;

#### Misure Preventive e Protettive, aggiuntive a quelle riportate nell'apposito successivo capitolo:

- a) DPI: addetto al montaggio di strutture verticali in acciaio;

#### *Prescrizioni Organizzative:*

Devono essere forniti: **a)** casco; **b)** occhiali protettivi; **c)** guanti; **d)** calzature di sicurezza; **e)** attrezzatura anticaduta; **f)** indumenti protettivi.

#### *Riferimenti Normativi:*

D.Lgs. 9 aprile 2008 n. 81, Art. 75.

#### Rischi a cui è esposto il lavoratore:

- a) Caduta dall'alto;
- b) Caduta di materiale dall'alto o a livello;
- c) R.O.A. (operazioni di saldatura);
- d) M.M.C. (sollevamento e trasporto);

#### Attrezzi utilizzati dal lavoratore:

- a) Attrezzi manuali;
- b) Avvitatore elettrico;
- c) Ponteggio metallico fisso;
- d) Saldatrice elettrica;
- e) Smerigliatrice angolare (flessibile);

#### Rischi generati dall'uso degli attrezzi:

Punture, tagli, abrasioni; Urti, colpi, impatti, compressioni; Elettrocuzione; Caduta dall'alto; Caduta di materiale dall'alto o a livello; Scivolamenti, cadute a livello; Inalazione fumi, gas, vapori; Incendi, esplosioni; Radiazioni non ionizzanti; Inalazione polveri, fibre; Rumore; Vibrazioni.

## Montaggio di strutture orizzontali in acciaio (fase)

Montaggio delle travi, delle capriate in acciaio e loro posizionamento in quota, delle controventature e dell'orditura secondaria.

### Macchine utilizzate:

- 1) Autogru.

#### Rischi generati dall'uso delle macchine:

Caduta di materiale dall'alto o a livello; Elettrocuzione; Getti, schizzi; Incendi, esplosioni; Investimento, ribaltamento; Punture, tagli, abrasioni; Rumore; Urti, colpi, impatti, compressioni; Vibrazioni.

### Lavoratori impegnati:

- 1) Addetto al montaggio di strutture orizzontali in acciaio;

#### Misure Preventive e Protettive, aggiuntive a quelle riportate nell'apposito successivo capitolo:

- a) DPI: addetto al montaggio di strutture orizzontali in acciaio;

#### *Prescrizioni Organizzative:*

Devono essere forniti: **a)** casco; **b)** occhiali protettivi; **c)** guanti; **d)** calzature di sicurezza; **e)** attrezzatura anticaduta; **f)** indumenti protettivi.

#### *Riferimenti Normativi:*

D.Lgs. 9 aprile 2008 n. 81, Art. 75.

#### Rischi a cui è esposto il lavoratore:

- a) Caduta dall'alto;
- b) Caduta di materiale dall'alto o a livello;
- c) R.O.A. (operazioni di saldatura);
- d) M.M.C. (sollevamento e trasporto);

#### Attrezzi utilizzati dal lavoratore:

- a) Attrezzi manuali;

- b) Avvitatore elettrico;
- c) Ponteggio metallico fisso;
- d) Saldatrice elettrica;
- e) Smerigliatrice angolare (flessibile);

**Rischi generati dall'uso degli attrezzi:**

Punture, tagli, abrasioni; Urti, colpi, impatti, compressioni; Elettrocuzione; Caduta dall'alto; Caduta di materiale dall'alto o a livello; Scivolamenti, cadute a livello; Inalazione fumi, gas, vapori; Incendi, esplosioni; Radiazioni non ionizzanti; Inalazione polveri, fibre; Rumore; Vibrazioni.

## Montaggio di strutture reticolari in acciaio (fase)

Montaggio di strutture reticolari in acciaio e loro posizionamento in quota.

**Macchine utilizzate:**

- 1) Autogru.

**Rischi generati dall'uso delle macchine:**

Caduta di materiale dall'alto o a livello; Elettrocuzione; Getti, schizzi; Incendi, esplosioni; Investimento, ribaltamento; Punture, tagli, abrasioni; Rumore; Urti, colpi, impatti, compressioni; Vibrazioni.

**Lavoratori impegnati:**

- 1) Addetto al montaggio di strutture reticolari in acciaio;

**Misure Preventive e Protettive, aggiuntive a quelle riportate nell'apposito successivo capitolo:**

- a) DPI: addetto al montaggio di strutture reticolari in acciaio;

*Prescrizioni Organizzative:*

Devono essere forniti: **a)** casco; **b)** occhiali protettivi; **c)** guanti; **d)** calzature di sicurezza; **e)** attrezzatura anticaduta; **f)** indumenti protettivi.

*Riferimenti Normativi:*

D.Lgs. 9 aprile 2008 n. 81, Art. 75.

**Rischi a cui è esposto il lavoratore:**

- a) Caduta dall'alto;
- b) Caduta di materiale dall'alto o a livello;
- c) R.O.A. (operazioni di saldatura);
- d) M.M.C. (sollevamento e trasporto);

**Attrezzi utilizzati dal lavoratore:**

- a) Attrezzi manuali;
- b) Avvitatore elettrico;
- c) Ponteggio metallico fisso;
- d) Saldatrice elettrica;
- e) Smerigliatrice angolare (flessibile);

**Rischi generati dall'uso degli attrezzi:**

Punture, tagli, abrasioni; Urti, colpi, impatti, compressioni; Elettrocuzione; Caduta dall'alto; Caduta di materiale dall'alto o a livello; Scivolamenti, cadute a livello; Inalazione fumi, gas, vapori; Incendi, esplosioni; Radiazioni non ionizzanti; Inalazione polveri, fibre; Rumore; Vibrazioni.

## Rinterro di scavo eseguito a macchina

Rinterro e compattazione di scavi esistenti, eseguito con l'ausilio di mezzi meccanici.

**Macchine utilizzate:**

- 1) Dumper;
- 2) Pala meccanica.

**Rischi generati dall'uso delle macchine:**

Cesoamenti, stritolamenti; Inalazione polveri, fibre; Incendi, esplosioni; Investimento, ribaltamento; Rumore; Vibrazioni; Scivolamenti, cadute a livello.

**Lavoratori impegnati:**

- 1) Addetto al rinterro di scavo eseguito a macchina;

**Misure Preventive e Protettive, aggiuntive a quelle riportate nell'apposito successivo capitolo:**

- a) DPI: addetto al rinterro di scavo eseguito a macchina;

*Prescrizioni Organizzative:*

Devono essere forniti: **a)** casco; **b)** otoprotettori; **c)** occhiali protettivi; **d)** maschera antipolvere; **e)** guanti; **f)** calzature di sicurezza; **g)** indumenti protettivi; **h)** indumenti ad alta visibilità.

*Riferimenti Normativi:*

**Rischi a cui è esposto il lavoratore:**

- a) Investimento, ribaltamento;

**Attrezzi utilizzati dal lavoratore:**

- a) Attrezzi manuali;  
b) Andatoie e Passerelle;

**Rischi generati dall'uso degli attrezzi:**

Punture, tagli, abrasioni; Urti, colpi, impatti, compressioni; Caduta dall'alto; Caduta di materiale dall'alto o a livello.

## Smobilizzo del cantiere

Smobilizzo del cantiere realizzato attraverso lo smontaggio delle postazioni di lavoro fisse, di tutti gli impianti di cantiere, delle opere provvisorie e di protezione e della recinzione posta in opera all'insediamento del cantiere stesso.

**Macchine utilizzate:**

- 1) Autocarro;  
2) Autogru.

**Rischi generati dall'uso delle macchine:**

Cesoamenti, stritolamenti; Getti, schizzi; Inalazione polveri, fibre; Rumore; Incendi, esplosioni; Investimento, ribaltamento; Urti, colpi, impatti, compressioni; Vibrazioni; Caduta di materiale dall'alto o a livello; Elettrocuzione; Punture, tagli, abrasioni.

**Lavoratori impegnati:**

- 1) Addetto allo smobilizzo del cantiere;

**Misure Preventive e Protettive, aggiuntive a quelle riportate nell'apposito successivo capitolo:**

- a) DPI: addetto allo smobilizzo del cantiere;

*Prescrizioni Organizzative:*

Devono essere forniti: **a)** casco; **b)** occhiali protettivi; **c)** guanti; **d)** calzature di sicurezza; **e)** indumenti protettivi.

*Riferimenti Normativi:*

D.Lgs. 9 aprile 2008 n. 81, Art. 75.

**Rischi a cui è esposto il lavoratore:**

- a) Caduta di materiale dall'alto o a livello;

**Attrezzi utilizzati dal lavoratore:**

- a) Attrezzi manuali;  
b) Scala doppia;  
c) Scala semplice;  
d) Smerigliatrice angolare (flessibile);  
e) Trapano elettrico;

**Rischi generati dall'uso degli attrezzi:**

Punture, tagli, abrasioni; Urti, colpi, impatti, compressioni; Caduta dall'alto; Cesoamenti, stritolamenti; Movimentazione manuale dei carichi; Elettrocuzione; Inalazione polveri, fibre; Rumore; Vibrazioni.

# RISCHI individuati nelle Lavorazioni e relative MISURE PREVENTIVE E PROTETTIVE.

## rischi derivanti dalle lavorazioni e dall'uso di macchine ed attrezzi

### Elenco dei rischi:

- 1) Caduta dall'alto;
- 2) Caduta di materiale dall'alto o a livello;
- 3) Chimico;
- 4) Elettrocuzione;
- 5) Getti, schizzi;
- 6) Investimento, ribaltamento;
- 7) M.M.C. (sollevamento e trasporto);
- 8) Punture, tagli, abrasioni;
- 9) R.O.A. (operazioni di saldatura);
- 10) Rumore;
- 11) Seppellimento, sprofondamento;
- 12) Vibrazioni.

## RISCHIO: "Caduta dall'alto"

### MISURE PREVENTIVE e PROTETTIVE:

- a) **Nelle lavorazioni:** Scavo di sbancamento; Scavo a sezione obbligata in rocce lapidee (mezzi meccanici);

*Prescrizioni Esecutive:*

**Accesso al fondo dello scavo.** L'accesso al fondo dello scavo deve avvenire tramite appositi percorsi (scale a mano, scale ricavate nel terreno, rampe di accesso, ecc.). Nel caso si utilizzino scale a mano, devono sporgere a sufficienza oltre il piano di accesso e devono essere fissate stabilmente per impedire slittamenti o sbandamenti.

**Accesso al fondo del pozzo di fondazione.** L'accesso nei pozzi di fondazione deve essere predisposto con rampe di scale, anche verticali, purché sfalsate tra loro ed intervallate da pianerottoli di riposo posti a distanza non superiore a 4 metri l'uno dall'altro.

**Parapetti di trattenuta.** Qualora si verificano situazioni che possono comportare la caduta da un piano di lavoro ad un altro posto a quota inferiore, di norma con dislivello maggiore di 2 metri, i lati liberi dello scavo o del rilevato devono essere protetti con appositi parapetti di trattenuta.

**Passerelle pedonali o piastre veicolari.** Gli attraversamenti devono essere garantiti da passerelle pedonali o piastre veicolari provviste da ambo i lati di parapetti con tavole fermapiede.

**Segnalazione e delimitazione del fronte scavo.** La zona di avanzamento del fronte scavo deve essere chiaramente segnalata e delimitata e ne deve essere impedito l'accesso al personale non autorizzato.

- b) **Nelle lavorazioni:** Montaggio di strutture verticali in acciaio; Montaggio di strutture orizzontali in acciaio; Montaggio di strutture reticolari in acciaio;

*Prescrizioni Organizzative:*

**Preparazione e assemblaggio.** Nella fase di preparazione e assemblaggio a terra dei singoli pezzi si deve tenere conto delle misure di sicurezza previste contro il rischio di caduta dall'alto e si devono organizzare gli elementi con le predisposizioni necessarie per la sicurezza di montaggio in quota.

*Prescrizioni Esecutive:*

**Misure di sicurezza.** Le misure di sicurezza da adottare, compatibilmente con le norme in vigore, possono consistere sostanzialmente in: **a)** impiego di opere provvisorie indipendenti dall'opera in costruzione quali: impalcature, ponteggi, ponti mobili, cestelli idraulici su carro; **b)** difese applicate alle strutture a piè d'opera o contestualmente al montaggio quali: balconcini, mensole, parapetti, passerelle; **c)** protezione a piè d'opera delle aperture mediante parapetti o coperture provvisorie; **d)** reti di sicurezza; **e)** difese applicate alle strutture immediatamente dopo il loro montaggio quali reti, posizionate all'interno e/o all'esterno dell'opera in corso di realizzazione, ancorate ai sistemi previsti in fase di progettazione e costruzione della carpenteria; **f)** attrezzature di protezione anticaduta collegate a sistemi di ancoraggio progettati e definiti negli elementi di carpenteria, da adottare in tutte le fasi transitorie di montaggio e di completamento delle protezioni; **g)** scale a mano, scale verticali con gabbia di protezione, scale sviluppabili, castello metallico con rampe di scale prefabbricate, cestelli idraulici su carro, da adottare per l'accesso ai posti di lavoro sopraelevati.

## RISCHIO: "Caduta di materiale dall'alto o a livello"

### MISURE PREVENTIVE e PROTETTIVE:

- a) **Nelle lavorazioni:** Allestimento di servizi igienico-assistenziali del cantiere; Allestimento di depositi, zone per lo

stoccaggio dei materiali e per gli impianti fissi; Montaggio di strutture verticali in acciaio; Montaggio di strutture orizzontali in acciaio; Montaggio di strutture reticolari in acciaio; Smobilizzo del cantiere;

*Prescrizioni Esecutive:*

**Imbracatura dei carichi.** Gli addetti all'imbracatura devono seguire le seguenti indicazioni: **a)** verificare che il carico sia stato imbracato correttamente; **b)** accompagnare inizialmente il carico fuori dalla zona di interferenza con attrezzature, ostacoli o materiali eventualmente presenti; **c)** allontanarsi dalla traiettoria del carico durante la fase di sollevamento; **d)** non sostare in attesa sotto la traiettoria del carico; **e)** avvicinarsi al carico in arrivo per pilotarlo fuori dalla zona di interferenza con eventuali ostacoli presenti; **f)** accertarsi della stabilità del carico prima di sganciarlo; **g)** accompagnare il gancio fuori dalla zona impegnata da attrezzature o materiali durante la manovra di richiamo.

## **RISCHIO: Chimico**

### **MISURE PREVENTIVE e PROTETTIVE:**

- a) Nelle lavorazioni:** Realizzazione della carpenteria per le strutture in fondazione; Getto in calcestruzzo per le strutture in fondazione;

*Misure tecniche e organizzative:*

**Misure generali.** A seguito di valutazione dei rischi, al fine di eliminare o, comunque ridurre al minimo, i rischi derivanti da agenti chimici pericolosi, devono essere adottate adeguate misure generali di protezione e prevenzione: **a)** la progettazione e l'organizzazione dei sistemi di lavorazione sul luogo di lavoro deve essere effettuata nel rispetto delle condizioni di salute e sicurezza dei lavoratori; **b)** le attrezzature di lavoro fornite devono essere idonee per l'attività specifica e mantenute adeguatamente; **c)** il numero di lavoratori presenti durante l'attività specifica deve essere quello minimo in funzione della necessità della lavorazione; **d)** la durata e l'intensità dell'esposizione ad agenti chimici pericolosi deve essere ridotta al minimo; **e)** devono essere fornite indicazioni in merito alle misure igieniche da rispettare per il mantenimento delle condizioni di salute e sicurezza dei lavoratori; **f)** le quantità di agenti presenti sul posto di lavoro, devono essere ridotte al minimo, in funzione delle necessità di lavorazione; **g)** devono essere adottati metodi di lavoro appropriati comprese le disposizioni che garantiscono la sicurezza nella manipolazione, nell'immagazzinamento e nel trasporto sul luogo di lavoro di agenti chimici pericolosi e dei rifiuti che contengono detti agenti.

## **RISCHIO: "Elettrocuzione"**

### **MISURE PREVENTIVE e PROTETTIVE:**

- a) Nelle lavorazioni:** Realizzazione di impianto elettrico del cantiere; Realizzazione di impianto di messa a terra del cantiere;

*Prescrizioni Organizzative:*

**Soggetti abilitati.** I lavori su impianti o apparecchiature elettriche devono essere effettuati solo da imprese singole o associate (elettricisti) abilitate che dovranno rilasciare, prima della messa in esercizio dell'impianto, la "dichiarazione di conformità".

*Riferimenti Normativi:*

D.Lgs. 9 aprile 2008 n. 81, Art. 82; D.M. 22 gennaio 2008 n.37.

## **RISCHIO: "Getti, schizzi"**

### **MISURE PREVENTIVE e PROTETTIVE:**

- a) Nelle lavorazioni:** Getto in calcestruzzo per le strutture in fondazione;

*Prescrizioni Organizzative:*

**Operazioni di getto.** Durante lo scarico dell'impasto l'altezza della benna o del tubo di getto (nel caso di getto con pompa) deve essere ridotta al minimo.

## **RISCHIO: "Investimento, ribaltamento"**

### **MISURE PREVENTIVE e PROTETTIVE:**

- a) Nelle lavorazioni:** Realizzazione della viabilità del cantiere; Scavo di sbancamento; Scavo a sezione obbligata in rocce lapidee (mezzi meccanici); Rinterro di scavo eseguito a macchina;

*Prescrizioni Esecutive:*

**Presenza di manodopera.** Nei lavori di scavo con mezzi meccanici non devono essere eseguiti altri lavori che comportano la presenza di manodopera nel campo di azione dell'escavatore.

*Riferimenti Normativi:*

D.Lgs. 9 aprile 2008 n. 81, Art. 118.

## **RISCHIO: M.M.C. (sollevamento e trasporto)**

### **MISURE PREVENTIVE e PROTETTIVE:**

- a) Nelle lavorazioni:** Realizzazione della recinzione e degli accessi al cantiere; Realizzazione della viabilità del cantiere; Montaggio di strutture verticali in acciaio; Montaggio di strutture orizzontali in acciaio; Montaggio di strutture reticolari in acciaio;

*Misure tecniche e organizzative:*

**Organizzazione del lavoro.** Le attività lavorative devono essere organizzate tenuto conto delle seguenti indicazioni: **a)** l'ambiente di lavoro (temperatura, umidità e ventilazione) deve presentare condizioni microclimatiche adeguate; **b)** gli spazi dedicati alla movimentazione devono essere adeguati; **c)** il sollevamento dei carichi deve essere eseguito sempre con due mani e da una sola persona; **d)** il carico da sollevare non deve essere estremamente freddo, caldo o contaminato; **e)** le altre attività di movimentazione manuale devono essere minimali; **f)** deve esserci adeguata frizione tra piedi e pavimento; **g)** i gesti di sollevamento devono essere eseguiti in modo non brusco.

## **RISCHIO: "Punture, tagli, abrasioni"**

### **MISURE PREVENTIVE e PROTETTIVE:**

- a) Nelle lavorazioni:** Realizzazione della carpenteria per le strutture in fondazione; Lavorazione e posa ferri di armatura per le strutture in fondazione;

*Prescrizioni Esecutive:*

**Ferri d'attesa.** I ferri d'attesa delle strutture in c.a. devono essere protetti contro il contatto accidentale; la protezione può essere ottenuta attraverso la conformazione dei ferri o con l'apposizione di una copertura in materiale resistente.

**Disarmo.** Prima di permettere l'accesso alle zone in cui è stato effettuato il disarmo delle strutture si deve provvedere alla rimozione di tutti i chiodi e di tutte le punte.

## **RISCHIO: R.O.A. (operazioni di saldatura)**

### **MISURE PREVENTIVE e PROTETTIVE:**

- a) Nelle lavorazioni:** Montaggio di strutture verticali in acciaio; Montaggio di strutture orizzontali in acciaio; Montaggio di strutture reticolari in acciaio;

*Misure tecniche e organizzative:*

**Misure tecniche, organizzative e procedurali.** Al fine di ridurre l'esposizione a radiazioni ottiche artificiali devono essere adottate le seguenti misure: **a)** durante le operazioni di saldatura devono essere adottati metodi di lavoro che comportano una minore esposizione alle radiazioni ottiche; **b)** devono essere applicate adeguate misure tecniche per ridurre l'emissione delle radiazioni ottiche, incluso, quando necessario, l'uso di dispositivi di sicurezza, schermatura o analoghi meccanismi di protezione della salute; **c)** devono essere predisposti opportuni programmi di manutenzione delle attrezzature per le operazioni di saldatura, dei luoghi di lavoro e delle postazioni di lavoro; **d)** i luoghi e le postazioni di lavoro devono essere progettati al fine di ridurre l'esposizione alle radiazioni ottiche prodotte dalle operazioni di saldatura; **e)** la durata delle operazioni di saldatura deve essere ridotta al minimo possibile; **f)** i lavoratori devono avere la disponibilità di adeguati dispositivi di protezione individuale dalle radiazioni ottiche prodotte durante le operazioni di saldatura; **g)** i lavoratori devono avere la disponibilità delle istruzioni del fabbricante delle attrezzature utilizzate nelle operazioni di saldatura; **h)** le aree in cui si effettuano operazioni di saldatura devono essere indicate con un'apposita segnaletica e l'accesso alle stesse deve essere limitato.

*Dispositivi di protezione individuale:*

Devono essere forniti: **a)** schermo facciale; **b)** maschera con filtro specifico.



## RISCHIO: Rumore

### MISURE PREVENTIVE e PROTETTIVE:

- a) **Nelle lavorazioni:** Realizzazione della carpenteria per le strutture in fondazione;  
**Nelle macchine:** Escavatore con martello demolitore; Dumper;

**Fascia di appartenenza.** Il livello di esposizione è "Maggiore dei valori superiori di azione: 85 dB(A) e 137 dB(C)".

#### *Misure tecniche e organizzative:*

**Organizzazione del lavoro.** Le attività lavorative devono essere organizzate tenuto conto delle seguenti indicazioni: **a)** scelta di attrezzature di lavoro adeguate, tenuto conto del lavoro da svolgere, che emettano il minor rumore possibile; **b)** adozione di metodi di lavoro che implicano una minore esposizione al rumore; **c)** riduzione del rumore mediante una migliore organizzazione del lavoro attraverso la limitazione della durata e dell'intensità dell'esposizione e l'adozione di orari di lavoro appropriati, con sufficienti periodi di riposo; **d)** adozione di opportuni programmi di manutenzione delle attrezzature e macchine di lavoro, del luogo di lavoro e dei sistemi sul posto di lavoro; **e)** progettazione della struttura dei luoghi e dei posti di lavoro al fine di ridurre l'esposizione al rumore dei lavoratori; **f)** adozione di misure tecniche per il contenimento del rumore trasmesso per via aerea, quali schermature, involucri o rivestimenti realizzati con materiali fonoassorbenti; **g)** adozione di misure tecniche per il contenimento del rumore strutturale, quali sistemi di smorzamento o di isolamento; **h)** locali di riposo messi a disposizione dei lavoratori con rumorosità ridotta a un livello compatibile con il loro scopo e le loro condizioni di utilizzo.

**Segnalazione e delimitazione dell'ambiente di lavoro.** I luoghi di lavoro devono avere i seguenti requisiti: **a)** indicazione, con appositi segnali, dei luoghi di lavoro dove i lavoratori sono esposti ad un rumore al di sopra dei valori superiori di azione; **b)** ove ciò è tecnicamente possibile e giustificato dal rischio, delimitazione e accesso limitato delle aree, dove i lavoratori sono esposti ad un rumore al di sopra dei valori superiori di azione.

#### *Dispositivi di protezione individuale:*

Devono essere forniti: **a)** otoprotettori.

- b) **Nelle macchine:** Autocarro; Pala meccanica; Autogru; Escavatore; Autobetoniera; Autopompa per cls;

**Fascia di appartenenza.** Il livello di esposizione è "Minore dei valori inferiori di azione: 80 dB(A) e 135 dB(C)".

#### *Misure tecniche e organizzative:*

**Organizzazione del lavoro.** Le attività lavorative devono essere organizzate tenuto conto delle seguenti indicazioni: **a)** scelta di attrezzature di lavoro adeguate, tenuto conto del lavoro da svolgere, che emettano il minor rumore possibile; **b)** adozione di metodi di lavoro che implicano una minore esposizione al rumore; **c)** riduzione del rumore mediante una migliore organizzazione del lavoro attraverso la limitazione della durata e dell'intensità dell'esposizione e l'adozione di orari di lavoro appropriati, con sufficienti periodi di riposo; **d)** adozione di opportuni programmi di manutenzione delle attrezzature e macchine di lavoro, del luogo di lavoro e dei sistemi sul posto di lavoro; **e)** progettazione della struttura dei luoghi e dei posti di lavoro al fine di ridurre l'esposizione al rumore dei lavoratori; **f)** adozione di misure tecniche per il contenimento del rumore trasmesso per via aerea, quali schermature, involucri o rivestimenti realizzati con materiali fonoassorbenti; **g)** adozione di misure tecniche per il contenimento del rumore strutturale, quali sistemi di smorzamento o di isolamento; **h)** locali di riposo messi a disposizione dei lavoratori con rumorosità ridotta a un livello compatibile con il loro scopo e le loro condizioni di utilizzo.

## RISCHIO: "Seppellimento, sprofondamento"

### MISURE PREVENTIVE e PROTETTIVE:

- a) **Nelle lavorazioni:** Scavo di sbancamento; Scavo a sezione obbligata in rocce lapidee (mezzi meccanici);

#### *Prescrizioni Esecutive:*

**Armature del fronte.** Quando per la particolare natura del terreno o per causa di piogge, di infiltrazione, di gelo o disgelo, o per altri motivi, siano da temere frane o scoscendimenti, deve essere provveduto all'armatura o al consolidamento del terreno.

**Divieto di depositi sui bordi.** E' vietato costituire depositi di materiali presso il ciglio degli scavi. Qualora tali depositi siano necessari per le condizioni del lavoro, si deve provvedere alle necessarie puntellature.

#### *Riferimenti Normativi:*

D.Lgs. 9 aprile 2008 n. 81, Art. 118; D.Lgs. 9 aprile 2008 n. 81, Art. 120.

## RISCHIO: Vibrazioni

---

### MISURE PREVENTIVE e PROTETTIVE:

- a) Nelle macchine:** Autocarro; Autogru; Autobetoniera; Autopompa per cls;

**Fascia di appartenenza.** Mano-Braccio (HAV): "Non presente"; Corpo Intero (WBV): "Inferiore a 0,5 m/s<sup>2</sup>".

*Misure tecniche e organizzative:*

**Misure generali.** I rischi, derivanti dall'esposizione dei lavoratori a vibrazioni, devono essere eliminati alla fonte o ridotti al minimo.

- b) Nelle macchine:** Pala meccanica; Escavatore; Escavatore con martello demolitore; Dumper;

**Fascia di appartenenza.** Mano-Braccio (HAV): "Non presente"; Corpo Intero (WBV): "Compreso tra 0,5 e 1 m/s<sup>2</sup>".

*Misure tecniche e organizzative:*

**Misure generali.** I rischi, derivanti dall'esposizione dei lavoratori a vibrazioni, devono essere eliminati alla fonte o ridotti al minimo.

**Organizzazione del lavoro.** Le attività lavorative devono essere organizzate tenuto conto delle seguenti indicazioni: **a)** i metodi di lavoro adottati devono essere quelli che richiedono la minore esposizione a vibrazioni meccaniche; **b)** la durata e l'intensità dell'esposizione a vibrazioni meccaniche deve essere opportunamente limitata al minimo necessario per le esigenze della lavorazione; **c)** l'orario di lavoro deve essere organizzato in maniera appropriata al tipo di lavoro da svolgere; **d)** devono essere previsti adeguati periodi di riposo in funzione del tipo di lavoro da svolgere.

**Attrezzature di lavoro.** Le attrezzature di lavoro impiegate: **a)** devono essere adeguate al lavoro da svolgere; **b)** devono essere concepite nel rispetto dei principi ergonomici; **c)** devono produrre il minor livello possibile di vibrazioni, tenuto conto del lavoro da svolgere; **d)** devono essere soggette ad adeguati programmi di manutenzione.

*Dispositivi di protezione individuale:*

Devono essere forniti: **a)** indumenti protettivi; **b)** dispositivi di smorzamento; **c)** sedili ammortizzanti.

# ATTREZZATURE utilizzate nelle Lavorazioni

## Elenco degli attrezzi:

- 1) Andatoie e Passerelle;
- 2) Attrezzi manuali;
- 3) Avvitatore elettrico;
- 4) Pompa a mano per disarmante;
- 5) Ponteggio metallico fisso;
- 6) Ponteggio mobile o trabattello;
- 7) Saldatrice elettrica;
- 8) Scala doppia;
- 9) Scala semplice;
- 10) Sega circolare;
- 11) Smerigliatrice angolare (flessibile);
- 12) Trancia-piegaferri;
- 13) Trapano elettrico;
- 14) Vibratore elettrico per calcestruzzo.

## Andatoie e Passerelle

Le andatoie e le passerelle sono opere provvisorie predisposte per consentire il collegamento di posti di lavoro collocati a quote differenti o separati da vuoti, come nel caso di scavi in trincea o ponteggi.

### Rischi generati dall'uso dell'Attrezzo:

- 1) Caduta dall'alto;
- 2) Caduta di materiale dall'alto o a livello;

### Misure Preventive e Protettive relative all'Attrezzo:

- 1) DPI: utilizzatore andatoie e passerelle;

*Prescrizioni Organizzative:*

Devono essere forniti: **a)** guanti; **b)** calzature di sicurezza; **c)** indumenti protettivi.

## Attrezzi manuali

Gli attrezzi manuali, presenti in tutte le fasi lavorative, sono sostanzialmente costituiti da una parte destinata all'impugnatura ed un'altra, variamente conformata, alla specifica funzione svolta.

### Rischi generati dall'uso dell'Attrezzo:

- 1) Punture, tagli, abrasioni;
- 2) Urti, colpi, impatti, compressioni;

### Misure Preventive e Protettive relative all'Attrezzo:

- 1) DPI: utilizzatore attrezzi manuali;

*Prescrizioni Organizzative:*

Devono essere forniti: **a)** casco; **b)** occhiali protettivi; **c)** guanti; **d)** calzature di sicurezza.

## Avvitatore elettrico

L'avvitatore elettrico è un utensile elettrico di uso comune nel cantiere edile.

### Rischi generati dall'uso dell'Attrezzo:

- 1) Elettrocuzione;
- 2) Urti, colpi, impatti, compressioni;

### Misure Preventive e Protettive relative all'Attrezzo:

- 1) DPI: utilizzatore avvitatore elettrico;

*Prescrizioni Organizzative:*

Devono essere forniti: **a)** guanti; **b)** calzature di sicurezza.

## Pompa a mano per disarmante

La pompa a mano è utilizzata per l'applicazione a spruzzo di disarmante.

### Rischi generati dall'uso dell'Attrezzo:

- 1) Getti, schizzi;
- 2) Nebbie;

### Misure Preventive e Protettive relative all'Attrezzo:

- 1) DPI: utilizzatore pompa a mano per disarmante;

*Prescrizioni Organizzative:*

Devono essere forniti: **a)** occhiali protettivi; **b)** guanti; **c)** calzature di sicurezza; **d)** indumenti protettivi.

## Ponteggio metallico fisso

Il ponteggio metallico fisso è un'opera provvisoria realizzata per eseguire lavori di ingegneria civile, quali nuove costruzioni o ristrutturazioni e manutenzioni, ad altezze superiori ai 2 metri.

### Rischi generati dall'uso dell'Attrezzo:

- 1) Caduta dall'alto;
- 2) Caduta di materiale dall'alto o a livello;
- 3) Scivolamenti, cadute a livello;

### Misure Preventive e Protettive relative all'Attrezzo:

- 1) DPI: utilizzatore ponteggio metallico fisso;

*Prescrizioni Organizzative:*

Devono essere forniti: **a)** guanti; **b)** calzature di sicurezza; **c)** attrezzature anticaduta; **d)** indumenti protettivi.

## Ponteggio mobile o trabattello

Il ponteggio mobile su ruote o trabattello è un'opera provvisoria utilizzata per eseguire lavori di ingegneria civile, quali nuove costruzioni o ristrutturazioni e manutenzioni, ad altezze superiori ai 2 metri ma che non comportino grande impegno temporale.

### Rischi generati dall'uso dell'Attrezzo:

- 1) Caduta dall'alto;
- 2) Caduta di materiale dall'alto o a livello;
- 3) Urti, colpi, impatti, compressioni;

### Misure Preventive e Protettive relative all'Attrezzo:

- 1) DPI: utilizzatore ponteggio mobile o trabattello;

*Prescrizioni Organizzative:*

Devono essere forniti: **a)** guanti; **b)** calzature di sicurezza; **c)** indumenti protettivi.

## Saldatrice elettrica

La saldatrice elettrica è un utensile ad arco o a resistenza per l'effettuazione di saldature elettriche.

### Rischi generati dall'uso dell'Attrezzo:

- 1) Elettrocuzione;
- 2) Inalazione fumi, gas, vapori;
- 3) Incendi, esplosioni;
- 4) Radiazioni non ionizzanti;

### Misure Preventive e Protettive relative all'Attrezzo:

- 1) DPI: utilizzatore saldatrice elettrica;

*Prescrizioni Organizzative:*

Devono essere forniti: **a)** casco; **b)** occhiali protettivi; **c)** maschera con filtro specifico; **d)** guanti; **e)** calzature di sicurezza; **f)** grembiule per saldatore; **g)** indumenti protettivi.

## Scala doppia

La scala doppia (a compasso) è adoperata per superare dislivelli o effettuare operazioni di carattere temporaneo a quote non altrimenti raggiungibili.

### Rischi generati dall'uso dell'Attrezzo:

- 1) Caduta dall'alto;
- 2) Cesoiamenti, stritolamenti;
- 3) Movimentazione manuale dei carichi;
- 4) Urti, colpi, impatti, compressioni;

### Misure Preventive e Protettive relative all'Attrezzo:

- 1) Scala doppia: misure preventive e protettive;

*Prescrizioni Organizzative:*

**Caratteristiche di sicurezza:** **1)** le scale doppie devono essere costruite con materiale adatto alle condizioni di impiego, possono quindi essere in ferro, alluminio o legno, ma devono essere sufficientemente resistenti ed avere dimensioni appropriate all'uso; **2)** le scale in legno devono avere i pioli incastrati nei montanti che devono essere trattenuti con tiranti in ferro applicati sotto i due pioli estremi; le scale lunghe più di 4 m devono avere anche un tirante intermedio; **3)** le scale doppie non devono superare l'altezza di 5 m; **4)** le scale doppie devono essere provviste di catena o dispositivo analogo che impedisca l'apertura della scala oltre il limite prestabilito di sicurezza.

- 2) DPI: utilizzatore scala doppia;

*Prescrizioni Organizzative:*

Devono essere forniti: **a)** casco; **b)** guanti; **c)** calzature di sicurezza.

## Scala semplice

La scala a mano semplice è adoperata per superare dislivelli o effettuare operazioni di carattere temporaneo a quote non altrimenti raggiungibili.

### Rischi generati dall'uso dell'Attrezzo:

- 1) Caduta dall'alto;
- 2) Movimentazione manuale dei carichi;
- 3) Urti, colpi, impatti, compressioni;

### Misure Preventive e Protettive relative all'Attrezzo:

- 1) Scala semplice: misure preventive e protettive;

*Prescrizioni Organizzative:*

**Caratteristiche di sicurezza:** **1)** le scale a mano devono essere costruite con materiale adatto alle condizioni di impiego, possono quindi essere in ferro, alluminio o legno, ma devono essere sufficientemente resistenti ed avere dimensioni appropriate all'uso; **2)** le scale in legno devono avere i pioli incastrati nei montanti che devono essere trattenuti con tiranti in ferro applicati sotto i due pioli estremi; le scale lunghe più di 4 m devono avere anche un tirante intermedio; **3)** in tutti i casi le scale devono essere provviste di dispositivi antidrucciolo alle estremità inferiori dei due montanti e di elementi di trattenuta o di appoggi antidrucciolo alle estremità superiori.

- 2) DPI: utilizzatore scala semplice;

*Prescrizioni Organizzative:*

Devono essere forniti: **a)** casco; **b)** guanti; **c)** calzature di sicurezza.

## Sega circolare

La sega circolare, quasi sempre presente nei cantieri, viene utilizzata per il taglio del legname da carpenteria e/o per quello usato nelle diverse lavorazioni.

### Rischi generati dall'uso dell'Attrezzo:

- 1) Elettrocuzione;
- 2) Inalazione polveri, fibre;
- 3) Punture, tagli, abrasioni;
- 4) Rumore;
- 5) Scivolamenti, cadute a livello;
- 6) Urti, colpi, impatti, compressioni;

### Misure Preventive e Protettive relative all'Attrezzo:

- 1) DPI: utilizzatore sega circolare;

*Prescrizioni Organizzative:*

Devono essere forniti: **a)** casco; **b)** otoprotettori; **c)** occhiali protettivi; **d)** guanti; **e)** calzature di sicurezza.

## Smerigliatrice angolare (flessibile)

La smerigliatrice angolare, più conosciuta come mola a disco o flessibile o flex, è un utensile portatile che reca un disco ruotante la cui funzione è quella di tagliare, smussare, lisciare superfici.

### Rischi generati dall'uso dell'Attrezzo:

- 1) Elettrocuzione;
- 2) Inalazione polveri, fibre;
- 3) Punture, tagli, abrasioni;
- 4) Rumore;
- 5) Vibrazioni;

### Misure Preventive e Protettive relative all'Attrezzo:

- 1) DPI: utilizzatore smerigliatrice angolare (flessibile);

#### *Prescrizioni Organizzative:*

Devono essere forniti: **a)** casco; **b)** otoprotettori; **c)** occhiali protettivi; **d)** maschera antipolvere; **e)** guanti antivibrazioni; **f)** calzature di sicurezza; **g)** indumenti protettivi.

## Trancia-piegaferrì

La trancia-piegaferrì è un'attrezzatura utilizzata per sagomare i ferri di armatura, e le relative staffe, dei getti di conglomerato cementizio armato.

### Rischi generati dall'uso dell'Attrezzo:

- 1) Caduta di materiale dall'alto o a livello;
- 2) Cesoiamenti, stritolamenti;
- 3) Elettrocuzione;
- 4) Punture, tagli, abrasioni;
- 5) Rumore;
- 6) Scivolamenti, cadute a livello;

### Misure Preventive e Protettive relative all'Attrezzo:

- 1) DPI: utilizzatore trancia-piegaferrì;

#### *Prescrizioni Organizzative:*

Devono essere forniti: **a)** casco; **b)** otoprotettori; **c)** guanti; **d)** calzature di sicurezza; **e)** indumenti protettivi.

## Trapano elettrico

Il trapano è un utensile di uso comune adoperato per praticare fori sia in strutture murarie che in qualsiasi materiale.

### Rischi generati dall'uso dell'Attrezzo:

- 1) Elettrocuzione;
- 2) Inalazione polveri, fibre;
- 3) Punture, tagli, abrasioni;
- 4) Rumore;
- 5) Vibrazioni;

### Misure Preventive e Protettive relative all'Attrezzo:

- 1) DPI: utilizzatore trapano elettrico;

#### *Prescrizioni Organizzative:*

Devono essere forniti: **a)** otoprotettori; **b)** maschera antipolvere; **c)** guanti; **d)** calzature di sicurezza.

## Vibratore elettrico per calcestruzzo

Il vibratore elettrico per calcestruzzo è un'attrezzatura per il costipamento del conglomerato cementizio a getto avvenuto.

### Rischi generati dall'uso dell'Attrezzo:

- 1) Elettrocuzione;
- 2) Rumore;
- 3) Vibrazioni;

**Misure Preventive e Protettive relative all'Attrezzo:**

1) DPI: utilizzatore vibratore elettrico per calcestruzzo;

*Prescrizioni Organizzative:*

---

Devono essere forniti: **a)** casco; **b)** otoprotettori; **c)** guanti antivibrazioni; **d)** calzature di sicurezza; **e)** indumenti protettivi.

# MACCHINE utilizzate nelle Lavorazioni

## Elenco delle macchine:

- 1) Autobetoniera;
- 2) Autocarro;
- 3) Autogru;
- 4) Autopompa per cls;
- 5) Dumper;
- 6) Escavatore;
- 7) Escavatore con martello demolitore;
- 8) Pala meccanica.

## Autobetoniera

L'autobetoniera è un mezzo d'opera destinato al trasporto di calcestruzzi dalla centrale di betonaggio fino al luogo della posa in opera.

### Rischi generati dall'uso della Macchina:

- 1) Caduta di materiale dall'alto o a livello;
- 2) Cesoiamenti, stritolamenti;
- 3) Getti, schizzi;
- 4) Incendi, esplosioni;
- 5) Investimento, ribaltamento;
- 6) Rumore;
- 7) Scivolamenti, cadute a livello;
- 8) Urti, colpi, impatti, compressioni;
- 9) Vibrazioni;

### Misure Preventive e Protettive relative alla Macchina:

- 1) DPI: operatore autobetoniera;

#### *Prescrizioni Organizzative:*

Devono essere forniti: **a)** casco (all'esterno della cabina); **b)** otoprotettori (all'esterno della cabina); **c)** occhiali protettivi (all'esterno della cabina); **d)** guanti (all'esterno della cabina); **e)** calzature di sicurezza; **f)** indumenti protettivi; **g)** indumenti ad alta visibilità (all'esterno della cabina).

## Autocarro

L'autocarro è un mezzo d'opera utilizzato per il trasporto di mezzi, materiali da costruzione, materiali di risulta ecc.

### Rischi generati dall'uso della Macchina:

- 1) Cesoiamenti, stritolamenti;
- 2) Getti, schizzi;
- 3) Inalazione polveri, fibre;
- 4) Incendi, esplosioni;
- 5) Investimento, ribaltamento;
- 6) Rumore;
- 7) Urti, colpi, impatti, compressioni;
- 8) Vibrazioni;

### Misure Preventive e Protettive relative alla Macchina:

- 1) DPI: operatore autocarro;

#### *Prescrizioni Organizzative:*

Devono essere forniti: **a)** casco (all'esterno della cabina); **b)** maschera antipolvere (in presenza di lavorazioni polverose); **c)** guanti (all'esterno della cabina); **d)** calzature di sicurezza; **e)** indumenti protettivi; **f)** indumenti ad alta visibilità (all'esterno della cabina).

## Autogru

L'autogru è un mezzo d'opera dotato di braccio allungabile per la movimentazione, il sollevamento e il posizionamento di materiali, di componenti di macchine, di attrezzature, di parti d'opera, ecc.



### **Rischi generati dall'uso della Macchina:**

- 1) Caduta di materiale dall'alto o a livello;
- 2) Elettrocuzione;
- 3) Getti, schizzi;
- 4) Incendi, esplosioni;
- 5) Investimento, ribaltamento;
- 6) Punture, tagli, abrasioni;
- 7) Rumore;
- 8) Urti, colpi, impatti, compressioni;
- 9) Vibrazioni;

### **Misure Preventive e Protettive relative alla Macchina:**

- 1) DPI: operatore autogru;

#### *Prescrizioni Organizzative:*

Devono essere forniti: **a)** casco (all'esterno della cabina); **b)** otoprotettori (in caso di cabina aperta); **c)** guanti (all'esterno della cabina); **d)** calzature di sicurezza; **e)** indumenti protettivi; **f)** indumenti ad alta visibilità (all'esterno della cabina).

## **Autopompa per cls**

L'autopompa per getti di calcestruzzo è un mezzo d'opera attrezzato con una pompa per il sollevamento del calcestruzzo per getti in quota.

### **Rischi generati dall'uso della Macchina:**

- 1) Caduta di materiale dall'alto o a livello;
- 2) Elettrocuzione;
- 3) Getti, schizzi;
- 4) Investimento, ribaltamento;
- 5) Rumore;
- 6) Scivolamenti, cadute a livello;
- 7) Vibrazioni;

### **Misure Preventive e Protettive relative alla Macchina:**

- 1) DPI: operatore autopompa per cls;

#### *Prescrizioni Organizzative:*

Devono essere forniti: **a)** casco (all'esterno della cabina); **b)** occhiali protettivi (all'esterno della cabina); **c)** guanti (all'esterno della cabina); **d)** calzature di sicurezza; **e)** indumenti protettivi; **f)** indumenti ad alta visibilità (all'esterno della cabina).

## **Dumper**

Il dumper è un mezzo d'opera utilizzato per il trasporto di materiali incoerenti (sabbia, pietrisco).

### **Rischi generati dall'uso della Macchina:**

- 1) Cesoiamenti, stritolamenti;
- 2) Inalazione polveri, fibre;
- 3) Incendi, esplosioni;
- 4) Investimento, ribaltamento;
- 5) Rumore;
- 6) Vibrazioni;

### **Misure Preventive e Protettive relative alla Macchina:**

- 1) DPI: operatore dumper;

#### *Prescrizioni Organizzative:*

Devono essere forniti: **a)** casco (all'esterno della cabina); **b)** otoprotettori (all'esterno della cabina); **c)** maschera antipolvere (in presenza di lavorazioni polverose); **d)** guanti (all'esterno della cabina); **e)** calzature di sicurezza; **f)** indumenti protettivi; **g)** indumenti ad alta visibilità (all'esterno della cabina).

## **Escavatore**

L'escavatore è una macchina operatrice con pala anteriore impiegata per lavori di scavo, riporto e movimento di materiali.

### **Rischi generati dall'uso della Macchina:**

- 1) Cesoiamenti, stritolamenti;

- 2) Elettrocuzione;
- 3) Inalazione polveri, fibre;
- 4) Incendi, esplosioni;
- 5) Investimento, ribaltamento;
- 6) Rumore;
- 7) Scivolamenti, cadute a livello;
- 8) Vibrazioni;

#### **Misure Preventive e Protettive relative alla Macchina:**

- 1) DPI: operatore escavatore;

#### *Prescrizioni Organizzative:*

Devono essere forniti: **a)** casco (all'esterno della cabina); **b)** otoprotettori (in presenza di cabina aperta); **c)** maschera antipolvere (in presenza di cabina aperta); **d)** guanti (all'esterno della cabina); **e)** calzature di sicurezza; **f)** indumenti protettivi; **g)** indumenti ad alta visibilità (all'esterno della cabina).

### **Escavatore con martello demolitore**

L'escavatore con martello demolitore è una macchina operatrice dotata di un martello demolitore alla fine del braccio meccanico e impiegata per lavori di demolizione.

#### **Rischi generati dall'uso della Macchina:**

- 1) Cesoiamenti, stritolamenti;
- 2) Elettrocuzione;
- 3) Inalazione polveri, fibre;
- 4) Incendi, esplosioni;
- 5) Investimento, ribaltamento;
- 6) Rumore;
- 7) Scivolamenti, cadute a livello;
- 8) Vibrazioni;

#### **Misure Preventive e Protettive relative alla Macchina:**

- 1) DPI: operatore escavatore con martello demolitore;

#### *Prescrizioni Organizzative:*

Devono essere forniti: **a)** casco (all'esterno della cabina); **b)** otoprotettori (in presenza di cabina aperta); **c)** maschera antipolvere (in presenza di cabina aperta); **d)** guanti (all'esterno della cabina); **e)** calzature di sicurezza; **f)** indumenti protettivi; **g)** indumenti ad alta visibilità (all'esterno della cabina).

### **Pala meccanica**

La pala meccanica è una macchina operatrice dotata di una benna mobile utilizzata per operazioni di scavo, carico, sollevamento, trasporto e scarico di terra o altri materiali incoerenti.

#### **Rischi generati dall'uso della Macchina:**

- 1) Cesoiamenti, stritolamenti;
- 2) Inalazione polveri, fibre;
- 3) Incendi, esplosioni;
- 4) Investimento, ribaltamento;
- 5) Rumore;
- 6) Scivolamenti, cadute a livello;
- 7) Vibrazioni;

#### **Misure Preventive e Protettive relative alla Macchina:**

- 1) DPI: operatore pala meccanica;

#### *Prescrizioni Organizzative:*

Devono essere forniti: **a)** casco (all'esterno della cabina); **b)** otoprotettori (in presenza di cabina aperta); **c)** maschera antipolvere (in presenza di cabina aperta); **d)** guanti (all'esterno della cabina); **e)** calzature di sicurezza; **f)** indumenti protettivi; **g)** indumenti ad alta visibilità (all'esterno della cabina).

# POTENZA SONORA ATTREZZATURE E MACCHINE

(art 190, D.Lgs. 81/2008 e s.m.i.)

ATTREZZATURA	Lavorazioni	Potenza Sonora dB(A)	Scheda
Avvitatore elettrico	Realizzazione di impianto di messa a terra del cantiere; Montaggio di strutture verticali in acciaio; Montaggio di strutture orizzontali in acciaio; Montaggio di strutture reticolari in acciaio.	107.0	943-(IEC-84)-RPO-01
Sega circolare	Realizzazione della recinzione e degli accessi al cantiere; Allestimento di servizi igienico-assistenziali del cantiere; Allestimento di depositi, zone per lo stoccaggio dei materiali e per gli impianti fissi; Realizzazione della carpenteria per le strutture in fondazione.	113.0	908-(IEC-19)-RPO-01
Smerigliatrice angolare (flessibile)	Realizzazione della recinzione e degli accessi al cantiere; Allestimento di servizi igienico-assistenziali del cantiere; Allestimento di depositi, zone per lo stoccaggio dei materiali e per gli impianti fissi; Montaggio di strutture verticali in acciaio; Montaggio di strutture orizzontali in acciaio; Montaggio di strutture reticolari in acciaio; Smobilizzo del cantiere.	113.0	931-(IEC-45)-RPO-01
Trapano elettrico	Realizzazione della recinzione e degli accessi al cantiere; Allestimento di servizi igienico-assistenziali del cantiere; Allestimento di depositi, zone per lo stoccaggio dei materiali e per gli impianti fissi; Realizzazione di impianto elettrico del cantiere; Smobilizzo del cantiere.	107.0	943-(IEC-84)-RPO-01

MACCHINA	Lavorazioni	Potenza Sonora dB(A)	Scheda
Autobetoniera	Getto in calcestruzzo per le strutture in fondazione.	112.0	947-(IEC-28)-RPO-01
Autocarro	Realizzazione della recinzione e degli accessi al cantiere; Realizzazione della viabilità del cantiere; Allestimento di servizi igienico-assistenziali del cantiere; Allestimento di depositi, zone per lo stoccaggio dei materiali e per gli impianti fissi; Scavo di sbancamento; Scavo a sezione obbligatoria in rocce lapidee (mezzi meccanici); Smobilizzo del cantiere.	103.0	940-(IEC-72)-RPO-01
Autogru	Allestimento di servizi igienico-assistenziali del cantiere; Allestimento di depositi, zone per lo stoccaggio dei materiali e per gli impianti fissi; Montaggio di strutture verticali in acciaio; Montaggio di strutture orizzontali in acciaio; Montaggio di strutture reticolari in acciaio; Smobilizzo del cantiere.	103.0	940-(IEC-72)-RPO-01
Autopompa per cls	Getto in calcestruzzo per le strutture in fondazione.	103.0	940-(IEC-72)-RPO-01
Dumper	Rinterro di scavo eseguito a macchina.	103.0	940-(IEC-72)-RPO-01
Escavatore con martello demolitore	Scavo a sezione obbligatoria in rocce lapidee (mezzi meccanici).	108.0	952-(IEC-76)-RPO-01
Escavatore	Scavo di sbancamento.	104.0	950-(IEC-16)-RPO-01
Pala meccanica	Realizzazione della viabilità del cantiere; Scavo di sbancamento; Scavo a sezione obbligatoria in rocce lapidee (mezzi meccanici); Rinterro di scavo eseguito a macchina.	104.0	936-(IEC-53)-RPO-01

# COORDINAMENTO GENERALE DEL PSC

In questo raggruppamento andranno considerate le misure di coordinamento relative al Coordinamento delle Lavorazioni e Fasi, al Coordinamento dell'utilizzo delle parti comuni, al Coordinamento, ovvero la cooperazione fra le imprese e il Coordinamento delle situazioni di emergenza.

## Coordinamento delle Lavorazioni e Fasi.

Indicare le prescrizioni operative, le misure preventive e protettive ed i dispositivi di protezione individuale, in riferimento alle interferenze tra le lavorazioni, ai sensi dei punti 2.3.1, 2.3.2 e 2.3.3 dell'Allegato XV del D.Lgs. 81/2008.

[D.Lgs. 81/2008, Allegato XV, punto 2.1.2, lett. e)]

## Coordinamento utilizzo parti comuni.

Indicare le misure di coordinamento relative all'uso comune da parte di più imprese e/o lavoratori autonomi, di apprestamenti, attrezzature, infrastrutture, mezzi e servizi di protezione collettiva di cui ai punti 2.3.4 e 2.3.5 dell'Allegato XV del D.Lgs. 81/2008.

[D.Lgs. 81/2008, Allegato XV, punto 2.1.2, lett. f)]

## Modalità di cooperazione fra le imprese.

Indicare le modalità organizzative della cooperazione e del coordinamento, nonché della reciproca informazione, fra i datori di lavoro e tra questi ed i lavoratori autonomi.

[D.Lgs. 81/2008, Allegato XV, punto 2.1.2, lett. g)]

## Organizzazione delle emergenze.

Indicare l'organizzazione prevista per il servizio di primo soccorso, antincendio ed evacuazione dei lavoratori, nel caso in cui il servizio di gestione delle emergenze é di tipo comune, nonché nel caso di cui all'articolo 104, comma 4, del D.Lgs. 81/2008.

[D.Lgs. 81/2008, Allegato XV, punto 2.1.2, lett. h)]

# COORDINAMENTO DELLE LAVORAZIONI E FASI

## 1) Interferenza nel periodo dal 16/11/2015 al 18/11/2015 per un totale di 3 giorni lavorativi. Fasi:

### - Realizzazione della viabilità del cantiere

### - Allestimento di depositi, zone per lo stoccaggio dei materiali e per gli impianti fissi

Le lavorazioni su elencate, svolte dall'impresa **Impresa Edile**, sono eseguite rispettivamente dal 16/11/2015 al 19/11/2015 per 4 giorni lavorativi, e dal 16/11/2015 al 18/11/2015 per 3 giorni lavorativi.

Dette lavorazioni interferiscono fra loro per i seguenti periodi: dal 16/11/2015 al 18/11/2015 per 3 giorni lavorativi.

### *Coordinamento:*

- La circolazione delle macchine operatrici deve avvenire utilizzando percorsi ben definiti e la velocità deve risultare ridotta a passo d'uomo.
- Il personale non strettamente necessario alle lavorazioni dovrà allontanarsi dalla zona interessata e gli addetti dovranno adottare, se del caso, i dispositivi di protezione individuale idonei alle attività.
- Durante il trasporto di materiale sfuso ad elevata polverosità è necessario provvedere ad inumidire i materiali stessi per limitare la formazione di polveri.
- Nelle attività di scavo la diffusione di polveri e fibre deve essere ridotta al minimo irrorando periodicamente le superfici di scavo ed i percorsi dei mezzi meccanici.
- Nelle attività di scavo quando la quantità di polveri e fibre presenti superi i limiti tollerati devono essere forniti ed utilizzati indumenti di lavoro e dispositivi di protezione individuale idonei alle attività.
- Nelle attività di scavo non devono essere eseguiti altri lavori che comportino la presenza di manodopera nella zona d'intervento dei mezzi d'opera.
- Le operazioni di sollevamento e/o di trasporto di carichi devono avvenire evitando il passaggio dei carichi sospesi al di sopra di postazioni di lavoro.
- L'area sottostante la traiettoria di passaggio dei carichi deve essere opportunamente delimitata.
- Delimitare e segnalare la zona di intervento a livello di rumorosità elevato.

### *Rischi Trasmissibili:*

#### **Realizzazione della viabilità del cantiere:**

a) Investimento, ribaltamento	Prob: PROBABILE	Ent. danno: GRAVISSIMO
b) Inalazione polveri, fibre	Prob: IMPROBABILE	Ent. danno: LIEVE
c) Investimento, ribaltamento	Prob: IMPROBABILE	Ent. danno: GRAVE
d) Inalazione polveri, fibre	Prob: IMPROBABILE	Ent. danno: LIEVE
e) Investimento, ribaltamento	Prob: IMPROBABILE	Ent. danno: GRAVE

#### **Allestimento di depositi, zone per lo stoccaggio dei materiali e per gli impianti fissi:**

a) Rumore	Prob: IMPROBABILE	Ent. danno: LIEVE
b) Inalazione polveri, fibre	Prob: IMPROBABILE	Ent. danno: LIEVE
c) Rumore	Prob: IMPROBABILE	Ent. danno: LIEVE
d) Caduta di materiale dall'alto o a livello	Prob: POCO PROBABILE	Ent. danno: GRAVE
e) Inalazione polveri, fibre	Prob: IMPROBABILE	Ent. danno: LIEVE
f) Investimento, ribaltamento	Prob: IMPROBABILE	Ent. danno: GRAVE
g) Caduta di materiale dall'alto o a livello	Prob: POCO PROBABILE	Ent. danno: GRAVE
h) Investimento, ribaltamento	Prob: IMPROBABILE	Ent. danno: GRAVE

## 2) Interferenza nel periodo dal 19/11/2015 al 19/11/2015 per un totale di 1 giorno lavorativo. Fasi:

### - Realizzazione della viabilità del cantiere

### - Allestimento di servizi igienico-assistenziali del cantiere

Le lavorazioni su elencate, svolte dall'impresa **Impresa Edile**, sono eseguite rispettivamente dal 16/11/2015 al 19/11/2015 per 4 giorni lavorativi, e dal 19/11/2015 al 19/11/2015 per 1 giorno lavorativo.

Dette lavorazioni interferiscono fra loro per i seguenti periodi: dal 19/11/2015 al 19/11/2015 per 1 giorno lavorativo.

### *Coordinamento:*

- La circolazione delle macchine operatrici deve avvenire utilizzando percorsi ben definiti e la velocità deve risultare ridotta a passo d'uomo.
- Il personale non strettamente necessario alle lavorazioni dovrà allontanarsi dalla zona interessata e gli addetti dovranno adottare, se del caso, i dispositivi di protezione individuale idonei alle attività.
- Durante il trasporto di materiale sfuso ad elevata polverosità è necessario provvedere ad inumidire i materiali stessi per limitare la formazione di polveri.
- Nelle attività di scavo la diffusione di polveri e fibre deve essere ridotta al minimo irrorando periodicamente le superfici di scavo ed i percorsi dei mezzi meccanici.
- Nelle attività di scavo quando la quantità di polveri e fibre presenti superi i limiti tollerati devono essere forniti ed utilizzati indumenti di lavoro e dispositivi di protezione individuale idonei alle attività.
- Nelle attività di scavo non devono essere eseguiti altri lavori che comportino la presenza di manodopera nella zona d'intervento dei mezzi d'opera.
- Le operazioni di sollevamento e/o di trasporto di carichi devono avvenire evitando il passaggio dei carichi sospesi al di sopra di postazioni di lavoro.
- L'area sottostante la traiettoria di passaggio dei carichi deve essere opportunamente delimitata.

i) Delimitare e segnalare la zona di intervento a livello di rumorosità elevato.

*Rischi Trasmissibili:*

**Realizzazione della viabilità del cantiere:**

- a) Investimento, ribaltamento
- b) Inalazione polveri, fibre
- c) Investimento, ribaltamento
- d) Inalazione polveri, fibre
- e) Investimento, ribaltamento

Prob: PROBABILE	Ent. danno: GRAVISSIMO
Prob: IMPROBABILE	Ent. danno: LIEVE
Prob: IMPROBABILE	Ent. danno: GRAVE
Prob: IMPROBABILE	Ent. danno: LIEVE
Prob: IMPROBABILE	Ent. danno: GRAVE

**Allestimento di servizi igienico-assistenziali del cantiere:**

- a) Rumore
- b) Inalazione polveri, fibre
- c) Rumore
- d) Caduta di materiale dall'alto o a livello
- e) Inalazione polveri, fibre
- f) Investimento, ribaltamento
- g) Caduta di materiale dall'alto o a livello
- h) Investimento, ribaltamento

Prob: IMPROBABILE	Ent. danno: LIEVE
Prob: IMPROBABILE	Ent. danno: LIEVE
Prob: IMPROBABILE	Ent. danno: LIEVE
Prob: POCO PROBABILE	Ent. danno: GRAVE
Prob: IMPROBABILE	Ent. danno: LIEVE
Prob: IMPROBABILE	Ent. danno: GRAVE
Prob: POCO PROBABILE	Ent. danno: GRAVE
Prob: IMPROBABILE	Ent. danno: GRAVE

# COORDINAMENTO PER USO COMUNE DI APPRESTAMENTI, ATTREZZATURE, INFRASTRUTTURE, MEZZI E SERVIZI DI PROTEZIONE COLLETTIVA

(punto 2.1.2, lettera f, Allegato XV del D.Lgs. 81/2008 e s.m.i.)

Betoniere

Parcheggio autovetture

## Fase di pianificazione

infrastrutture

Descrizione:

Indicare le misure di coordinamento relative all'uso comune del parcheggio autovetture da parte di più imprese e lavoratori autonomi. (Allegato XV, punto 2.1.2, lettera f) del D.Lgs. 81/2008)

Piegaferri

## Fase di pianificazione

attrezzatura

Descrizione:

Indicare le misure di coordinamento relative all'uso comune delle piegaferri da parte di più imprese e lavoratori autonomi. (Allegato XV, punto 2.1.2, lettera f) del D.Lgs. 81/2008)

Silos

## Fase di pianificazione

attrezzatura

Descrizione:

Indicare le misure di coordinamento relative all'uso comune dei silos da parte di più imprese e lavoratori autonomi. (Allegato XV, punto 2.1.2, lettera f) del D.Lgs. 81/2008)

Viabilità principale di cantiere per mezzi meccanici

## Fase di pianificazione

infrastrutture

Descrizione:

Indicare le misure di coordinamento relative all'uso comune della viabilità principale di cantiere per mezzi meccanici da parte di più imprese e lavoratori autonomi. (Allegato XV, punto 2.1.2, lettera f) del D.Lgs. 81/2008)

Zone di carico e scarico

## Fase di pianificazione

infrastrutture

Descrizione:

Indicare le misure di coordinamento relative all'uso comune delle zone di carico e scarico da parte di più imprese e lavoratori autonomi. (Allegato XV, punto 2.1.2, lettera f) del D.Lgs. 81/2008)

# **MODALITA' ORGANIZZATIVE DELLA COOPERAZIONE, DEL COORDINAMENTO E DELLA RECIPROCA INFORMAZIONE TRA LE IMPRESE/LAVORATORI AUTONOMI**

(punto 2.1.2, lettera g, Allegato XV del D.Lgs. 81/2008 e s.m.i.)

Trasmissione delle schede informative delle imprese presenti

Descrizione:

Individuare tempi e modalità della convocazione delle riunioni di coordinamento nonché le procedure che le imprese devono attuare per garantire tra di loro la trasmissione delle informazioni necessarie ad attuare la cooperazione in cantiere.



## **DISPOSIZIONI PER LA CONSULTAZIONE DEGLI RLS**

Evidenza della consultazione

Descrizione:

Individuare le procedure e la documentazione da fornire affinché ogni Datore di Lavoro possa attestare l'avvenuta consultazione del RLS prima dell'accettazione del PSC o in caso di eventuali modifiche significative apportate allo stesso.

# ORGANIZZAZIONE SERVIZIO DI PRONTO SOCCORSO, ANTINCENDIO ED EVACUAZIONE DEI LAVORATORI

(punto 2.1.2, lettera h, Allegato XV del D.Lgs. 81/2008 e s.m.i.)

## Pronto soccorso:

gestione separata tra le imprese

In caso di gestione comune indicare il numero minimo di addetti alle emergenze ritenuto adeguato per le attività di cantiere.

## Numeri di telefono delle emergenze:

Comando Vvf chiamate per soccorso: tel. 115

Comando Vvf di tel.

Pronto Soccorso tel. 118

Pronto Soccorso: - Ospedale di tel.

## **CONCLUSIONI GENERALI**

Al presente Piano di Sicurezza e Coordinamento sono allegati i seguenti elaborati, da considerarsi parte integrante del Piano stesso:

- Allegato "A" - Diagramma di Gantt (Cronoprogramma dei lavori);
  - Allegato "B" - Analisi e valutazione dei rischi;
  - Allegato "C" - Stima dei costi della sicurezza;
- si allegano, altresì:
- Tavole esplicative di progetto;
  - Fascicolo con le caratteristiche dell'opera (per la prevenzione e protezione dei rischi).

# INDICE

Lavoro	pag.	<a href="#">3</a>
Committenti	pag.	<a href="#">4</a>
Responsabili	pag.	<a href="#">5</a>
Imprese	pag.	<a href="#">6</a>
Documentazione	pag.	<a href="#">8</a>
Descrizione del contesto in cui è collocata l'area del cantiere	pag.	<a href="#">9</a>
Descrizione sintetica dell'opera	pag.	<a href="#">10</a>
Area del cantiere	pag.	<a href="#">11</a>
Caratteristiche area del cantiere	pag.	<a href="#">12</a>
Fattori esterni che comportano rischi per il cantiere	pag.	<a href="#">14</a>
Rischi che le lavorazioni di cantiere comportano per l'area circostante	pag.	<a href="#">15</a>
Descrizione caratteristiche idrogeologiche	pag.	<a href="#">16</a>
Organizzazione del cantiere	pag.	<a href="#">17</a>
Segnaletica generale prevista nel cantiere	pag.	<a href="#">21</a>
Lavorazioni e loro interferenze	pag.	<a href="#">22</a>
• Allestimento del cantiere	pag.	<a href="#">22</a>
• Realizzazione della recinzione e degli accessi al cantiere (fase)	pag.	<a href="#">22</a>
• Realizzazione della viabilità del cantiere (fase)	pag.	<a href="#">22</a>
• Allestimento di servizi igienico-assistenziali del cantiere (fase)	pag.	<a href="#">23</a>
• Allestimento di depositi, zone per lo stoccaggio dei materiali e per gli impianti fissi (fase)	pag.	<a href="#">23</a>
• Realizzazione di impianto elettrico del cantiere (fase)	pag.	<a href="#">24</a>
• Realizzazione di impianto di messa a terra del cantiere (fase)	pag.	<a href="#">24</a>
• Scavo di sbancamento	pag.	<a href="#">25</a>
• Strutture in fondazione in c.a.	pag.	<a href="#">25</a>
• Realizzazione della carpenteria per le strutture in fondazione (fase)	pag.	<a href="#">25</a>
• Lavorazione e posa ferri di armatura per le strutture in fondazione (fase)	pag.	<a href="#">26</a>
• Getto in calcestruzzo per le strutture in fondazione (fase)	pag.	<a href="#">26</a>
• Scavo a sezione obbligata in rocce lapidee (mezzi meccanici) (fase)	pag.	<a href="#">27</a>
• Strutture in elevazione in acciaio	pag.	<a href="#">27</a>
• Montaggio di strutture verticali in acciaio (fase)	pag.	<a href="#">27</a>
• Montaggio di strutture orizzontali in acciaio (fase)	pag.	<a href="#">28</a>
• Montaggio di strutture reticolari in acciaio (fase)	pag.	<a href="#">29</a>
• Rinterro di scavo eseguito a macchina	pag.	<a href="#">29</a>
• Smobilizzo del cantiere	pag.	<a href="#">30</a>
Rischi individuati nelle lavorazioni e relative misure preventive e protettive	pag.	<a href="#">31</a>
Attrezzature utilizzate nelle lavorazioni	pag.	<a href="#">36</a>
Macchine utilizzate nelle lavorazioni	pag.	<a href="#">40</a>
Potenza sonora attrezzature e macchine	pag.	<a href="#">43</a>
Coordinamento generale del psc	pag.	<a href="#">44</a>
Coordinamento delle lavorazioni e fasi	pag.	<a href="#">45</a>
Coordinamento per uso comune di apprestamenti, attrezzature, infrastrutture, mezzi e servizi di protezione collettiva	pag.	<a href="#">47</a>
Modalità organizzative della cooperazione, del coordinamento e della reciproca informazione		

tra le imprese/lavoratori autonomi.....	pag.	<a href="#">48</a>
Disposizioni per la consultazione degli rls.....	pag.	<a href="#">49</a>
Organizzazione servizio di pronto soccorso, antincendio ed evacuazione dei lavoratori.....	pag.	<a href="#">50</a>
Conclusioni generali.....	pag.	<a href="#">51</a>

NAPOLI, 28/04/2022

Firma

---